

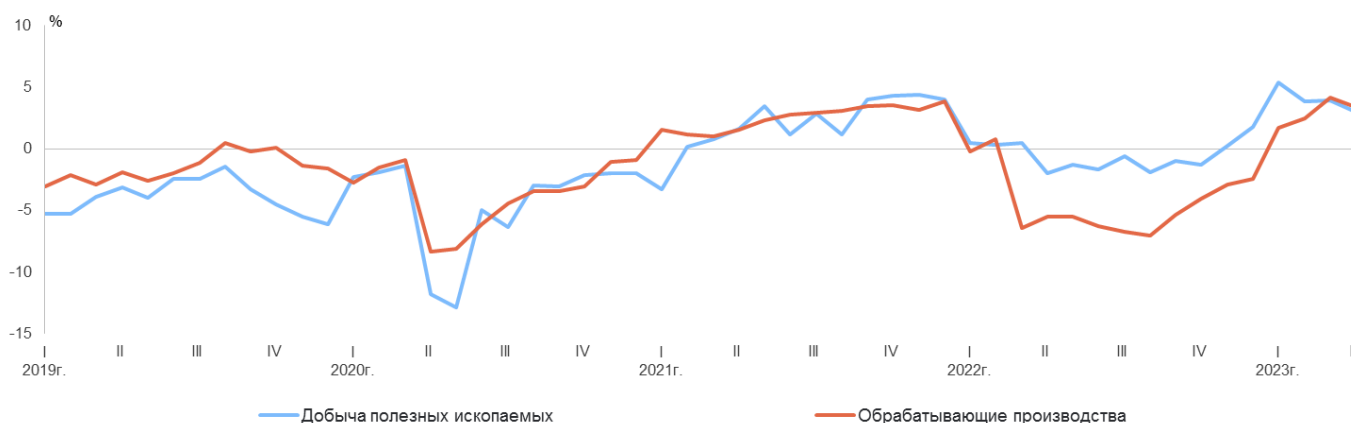


## ДЕЛОВАЯ АКТИВНОСТЬ ОРГАНИЗАЦИЙ В РОССИИ В АПРЕЛЕ 2023 ГОДА<sup>1)</sup>

В апреле 2023 г. было проведено обследование 4,6 тыс. организаций, не относящихся к малому бизнесу. Его итоги показали, что **индекс предпринимательской уверенности**, характеризующий обобщенное состояние предпринимательского поведения организаций:

- в добывающих производствах снизился относительно марта 2023 г. на 1 п.п. до 3,0%, в апреле 2022 г. индекс был на уровне (-2,0%);
- в обрабатывающем секторе индикатор также смотрит в сторону снижения – 3,4%. В марте 2023 г. его значение составляло 4,1%, в апреле предыдущего года – (-5,6%).

### Индекс предпринимательской уверенности (с учетом сезонной корректировки), %



### Динамика индекса предпринимательской уверенности, %

	с 2017 г.				
	минимальное значение		среднее значение	максимальное значение	
	дата	значение		дата	значение
Добыча полезных ископаемых	май 2020 г.	-12,9	-0,6	июнь 2018 г.	7,6
Обрабатывающие производства	январь 2017 г.	-10,6	-2,5	март 2023 г.	4,1

	2022 г.										2023 г.			
	апрель	май	июнь	июль	август	сентябрь	октябрь	ноябрь	декабрь	январь	февраль	март	апрель	
Добыча полезных ископаемых	-2,0	-1,3	-1,7	-0,6	-2,0	-1,0	-1,3	0,3	1,8	5,4	3,8	4,0	3,0	
Обрабатывающие производства	-5,6	-5,5	-6,3	-6,7	-7,1	-5,4	-4,1	-2,9	-2,5	1,7	2,5	4,1	3,4	

## Компоненты индекса предпринимательской уверенности

Снижение индекса в добыче полезных ископаемых обусловлено снижением ожиданий руководителей организаций относительно перспектив выпуска продукции в течение ближайших 3 месяцев (с 18,8% до 14,9%).

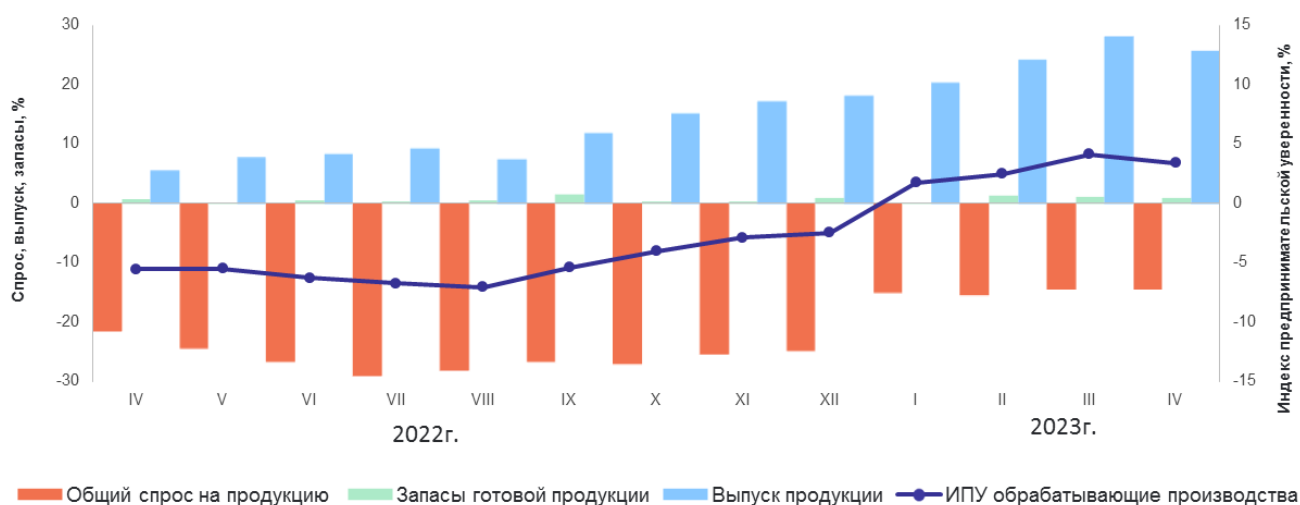
В обрабатывающих производствах на снижение индекса также повлиял пессимизм руководителей организаций в части перспективы выпуска продукции в течение ближайших 3 месяцев (на 2,4 п.п. до 25,6%).

Колебания оценок спроса на продукцию и запасов готовой продукции были незначительными и не повлияли на индекс предпринимательской уверенности в промышленном производстве.

### Добыча полезных ископаемых



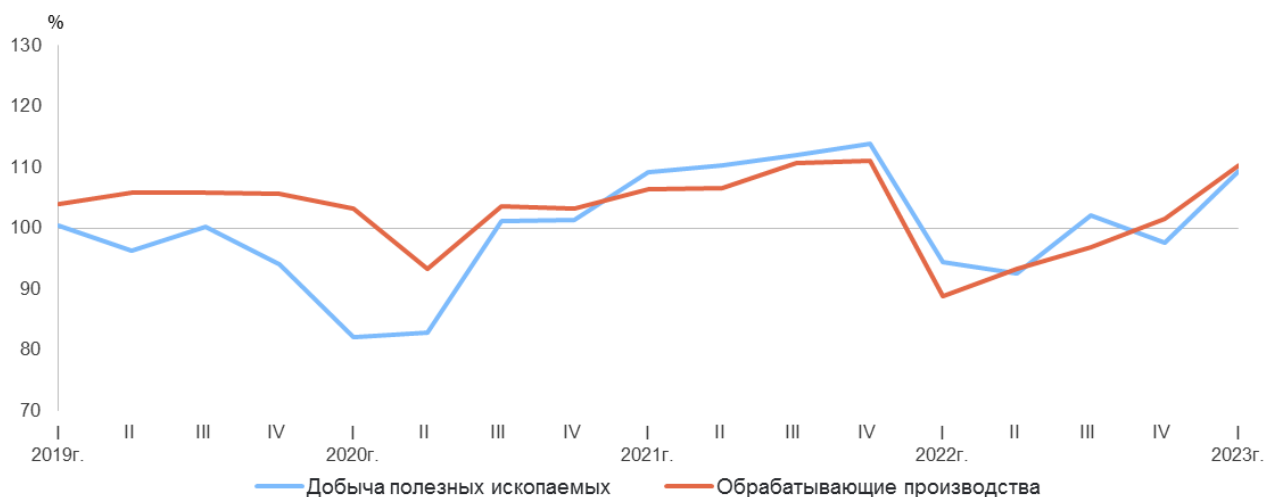
### Обрабатывающие производства



**Индикатор делового климата\***, оценивающий уровень и изменение спроса на внутреннем и внешнем рынках, изменение экономической ситуации и перспективы выпуска продукции, после декабрьского снижения активно поднялся в добывающих отраслях. В обрабатывающих производствах индикатор продолжает свой рост, начавшийся еще в начале 2022 года.

Фактором активного подъема индикатора в промышленном секторе экономики стал рост позитивных оценок руководителями организаций спроса на внутреннем рынке, изменения выпуска продукции, а также перспективы выпуска продукции в ближайшие месяцы.

### Индикатор делового климата, %



\* Если индекс имеет значение ниже 100 – это указывает на экономический спад, особенно если тенденция сохраняется в течение нескольких месяцев. Значение существенно выше 100 указывает на период экономического роста.

### Индикатор делового климата, %

ОКВЭД2	с 2017 г.				2022 г.				2023 г.
	минимальное значение		максимальное значение		март	июнь	сентябрь	декабрь	март
	дата	значение	дата	значение					
Добыча полезных ископаемых	март 2020 г.	82,1	декабрь 2018 г.	125,3	94,4	92,6	102,0	97,6	109,3
Обрабатывающие производства	март 2017 г.	79,3	декабрь 2021 г.	111,1	88,8	93,3	96,9	101,5	110,3

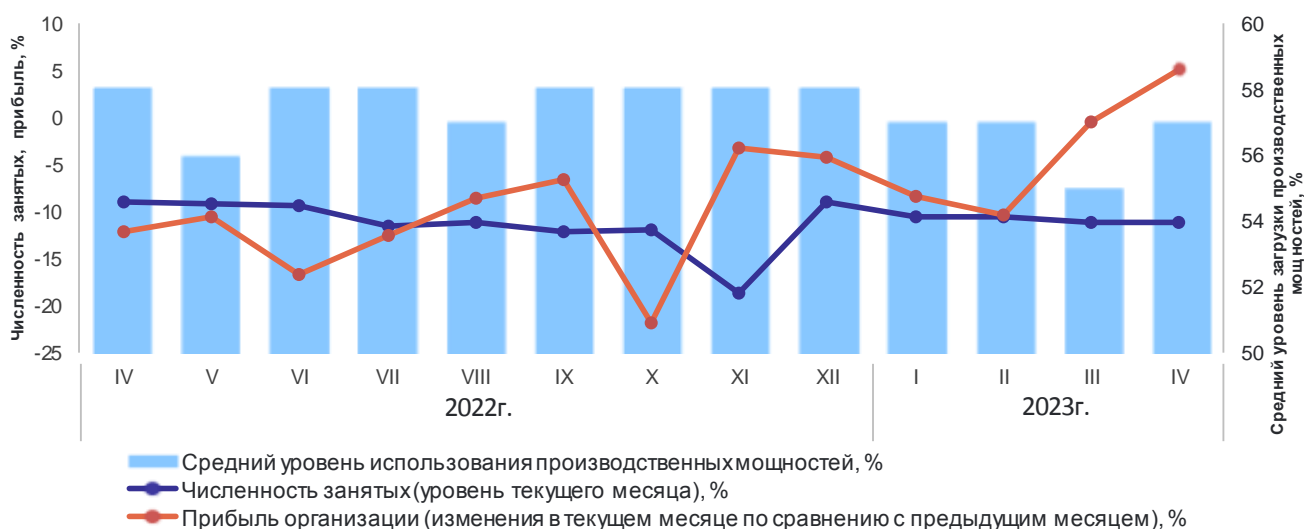
## Показатели производственной деятельности

Средний уровень загрузки производственных мощностей в добывающем секторе экономики восстановился до уровня января-февраля 2023 г. – 57%. В обрабатывающих производствах вырос на 1 п.п. и составил 61%.

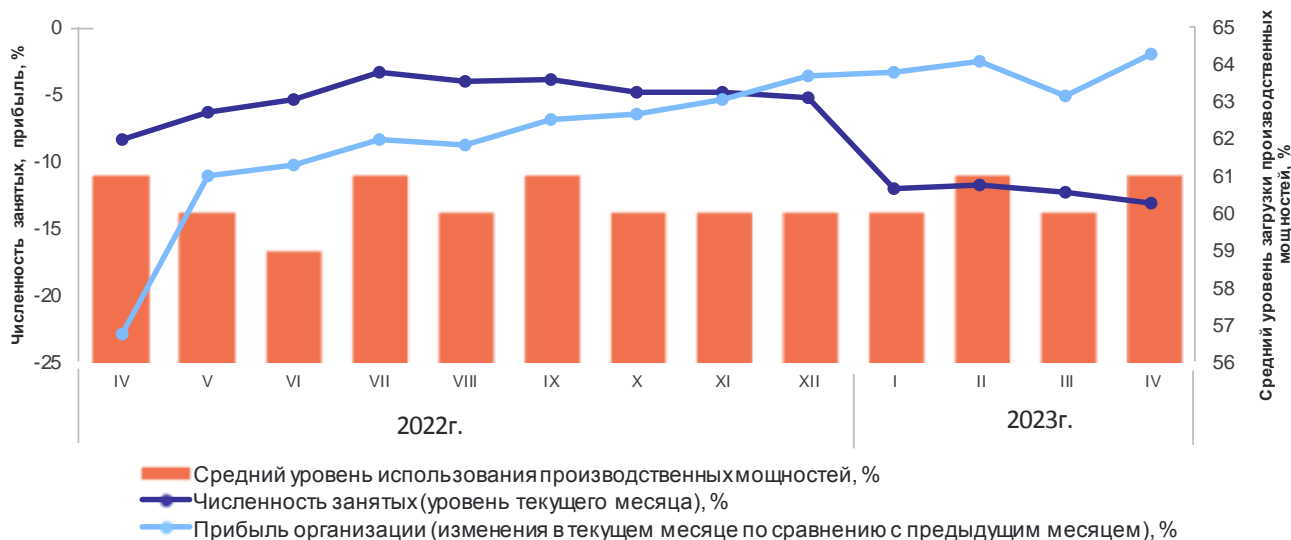
Численность занятых в организациях оценивается респондентами как недостаточная для реализации производственных задач. Отрицательные оценки преобладают как в добыче полезных ископаемых (-11,2%), так и в обрабатывающих производствах – (-13,3%).

Оценка изменения прибыли в добывающем секторе впервые с февраля 2022 года достигла положительного значения, увеличившись на 5,5 п.п. до 5,1%. При оценке изменения прибыли организаций в обрабатывающей промышленности следует отметить увеличение числа позитивных отзывов респондентов (с (-5,3%) до (-2,2%), однако значение индикатора остается отрицательным.

### Добыча полезных ископаемых



### Обрабатывающие производства



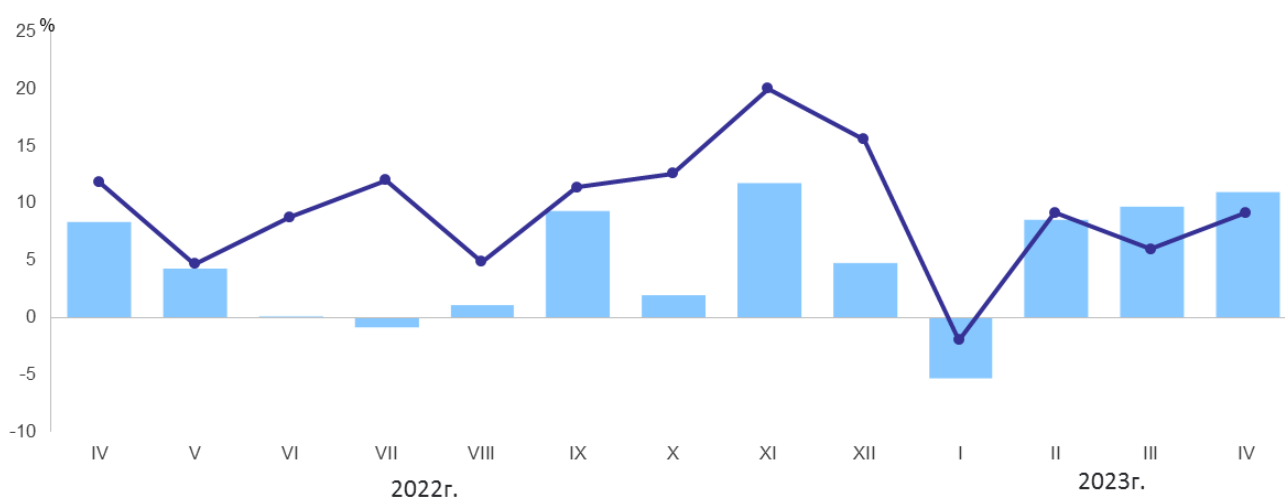
## Цены на реализуемую продукцию

В добыче полезных ископаемых продолжает увеличиваться разрыв между числом респондентов, отметивших повышение цен на реализуемую продукцию, и респондентов, указавших на их снижение (с 9,6% в марте 2023 г. до 10,9%).

В обрабатывающих производствах ситуация обратная – преобладают респонденты, указавшие на снижение цен на реализуемую продукцию (-0,5%).

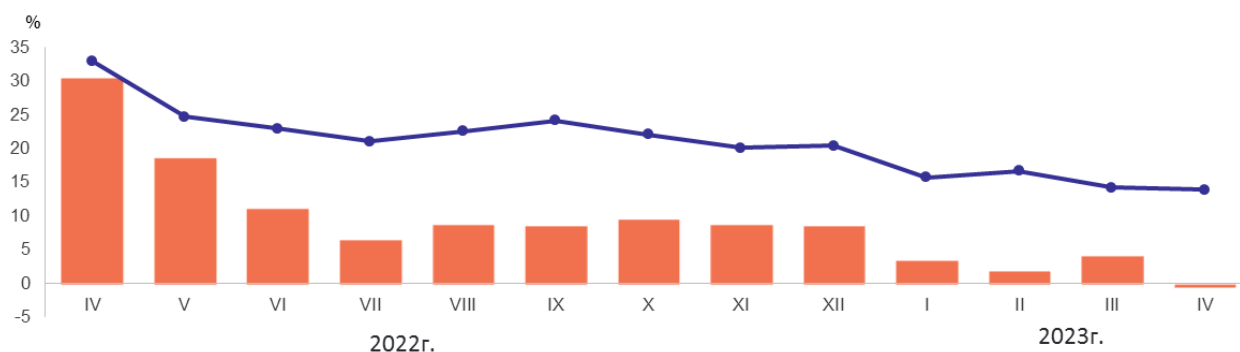
При оценке перспектив доминируют респонденты, ожидающие рост цен через 3 месяца: в добыче полезных ископаемых – 9,2%, в обрабатывающих производствах – 13,8%.

## Добыча полезных ископаемых



■ Изменения в текущем месяце по сравнению с предыдущим месяцем, % ● Перспективы изменения в следующие 3 месяца, %

## Обрабатывающие производства



■ Изменения в текущем месяце по сравнению с предыдущим месяцем, % ● Перспективы изменения в следующие 3 месяца, %

## Экономическая ситуация

В добыче полезных ископаемых сохраняется преобладание числа руководителей организаций, оценивающих текущую экономическую ситуацию на предприятии как благоприятную, над пессимистично настроенными руководителями (1,8%).

Число оптимистично смотрящих на перспективы изменения экономической ситуации в ближайшие 6 месяцев, превышает число ожидающих ухудшения ситуации на 8,6%.

В обрабатывающих производствах преобладание числа руководителей организаций, оценивающих текущую экономическую ситуацию и перспективу изменения экономической ситуации в ближайшие 6 месяцев на предприятии как благоприятную, значительно выше (5,9% и 17,2% соответственно).

### Добыча полезных ископаемых



### Обрабатывающие производства



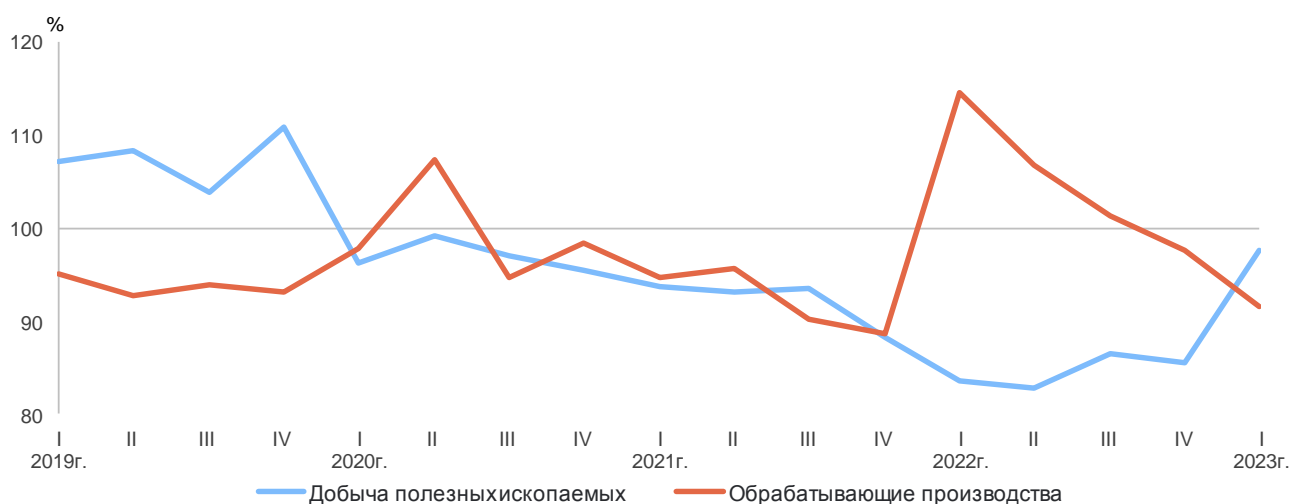
## Динамика факторов, ограничивающих рост производства

**Индекс деловых барьеров\*** отражает совокупные предпринимательские оценки факторов, лимитирующих деятельность предприятий.

В добыче полезных ископаемых индекс после снижения в четвертом квартале 2022 г. резко поднялся в первом квартале 2023 г. на 12,1 п.п. и составил 97,6%.

В обрабатывающих производствах ситуация противоположная: снижение индекса, начавшееся в первом квартале 2022 г. продолжается (91,5%).

### Индекс деловых барьеров, %



### Динамика индекса деловых барьеров, %

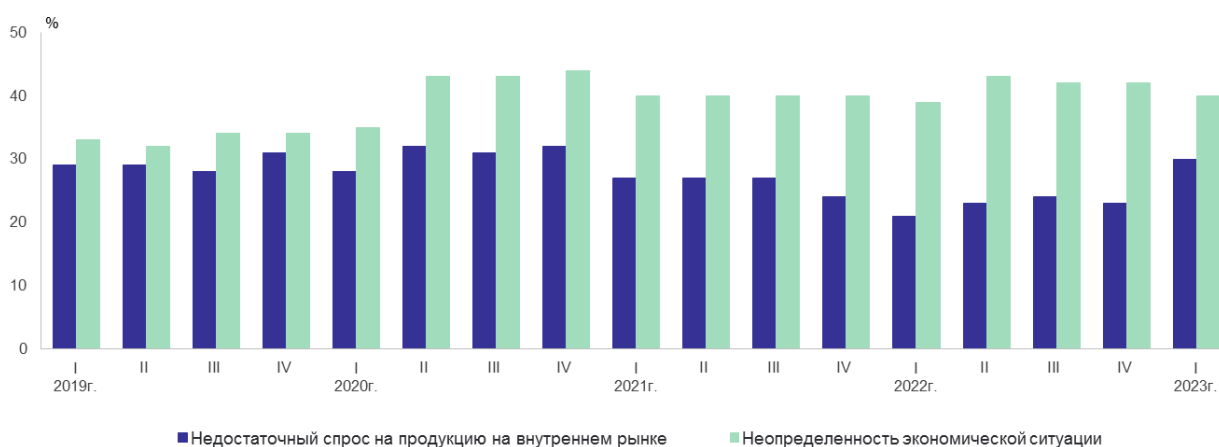
ОКВЭД2	с 2017 г.				2022 г.				2023 г.
	минимальное значение		максимальное значение		март	июнь	сентябрь	декабрь	март
	дата	значение	дата	значение					
Добыча полезных ископаемых	июнь 2022 г.	82,8	июнь 2017 г.	115,7	83,6	82,8	86,5	85,5	97,6
Обрабатывающие производства	декабрь 2021 г.	88,6	июнь 2017 г.	119,7	114,5	106,6	101,3	97,6	91,5

\* Если индекс имеет значение ниже 100 – это указывает на снижение влияния барьеров для ведения производственной деятельности. Значение существенно выше 100 указывает на рост препятствий для ведения бизнеса.

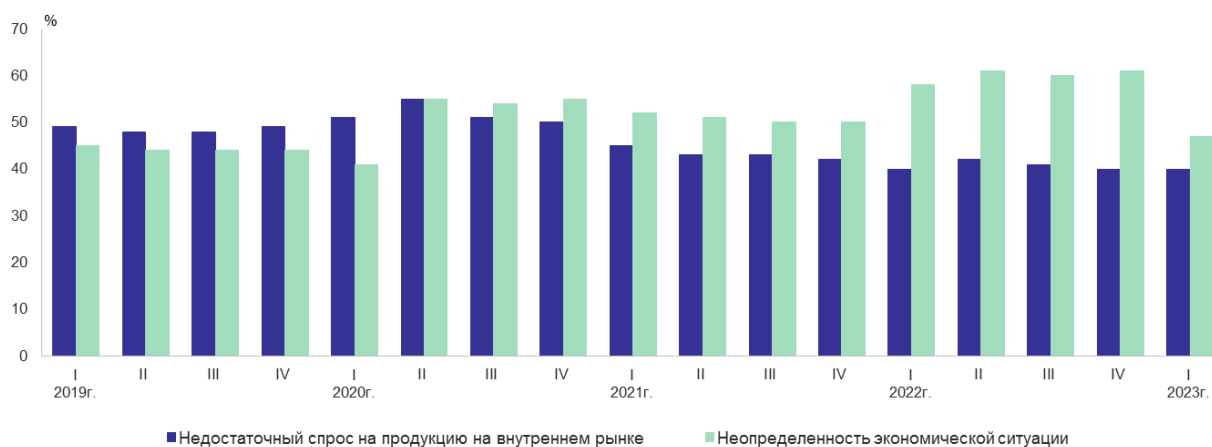
Значительное влияние на индекс деловых барьеров в добыче полезных ископаемых оказал рост числа респондентов, отметивших фактор «Недостаточный спрос на внутреннем рынке» (на 7 п.п. до 30%).

В обрабатывающем секторе снижение индекса деловых барьеров было определено ростом позитивных оценок руководителей об изменении выпуска продукции (с 2,8% до 8,4%) и сокращением числа респондентов, отметивших фактор «Неопределенность экономической ситуации» (с 61% до 47%).

### Добыча полезных ископаемых



### Обрабатывающие производства



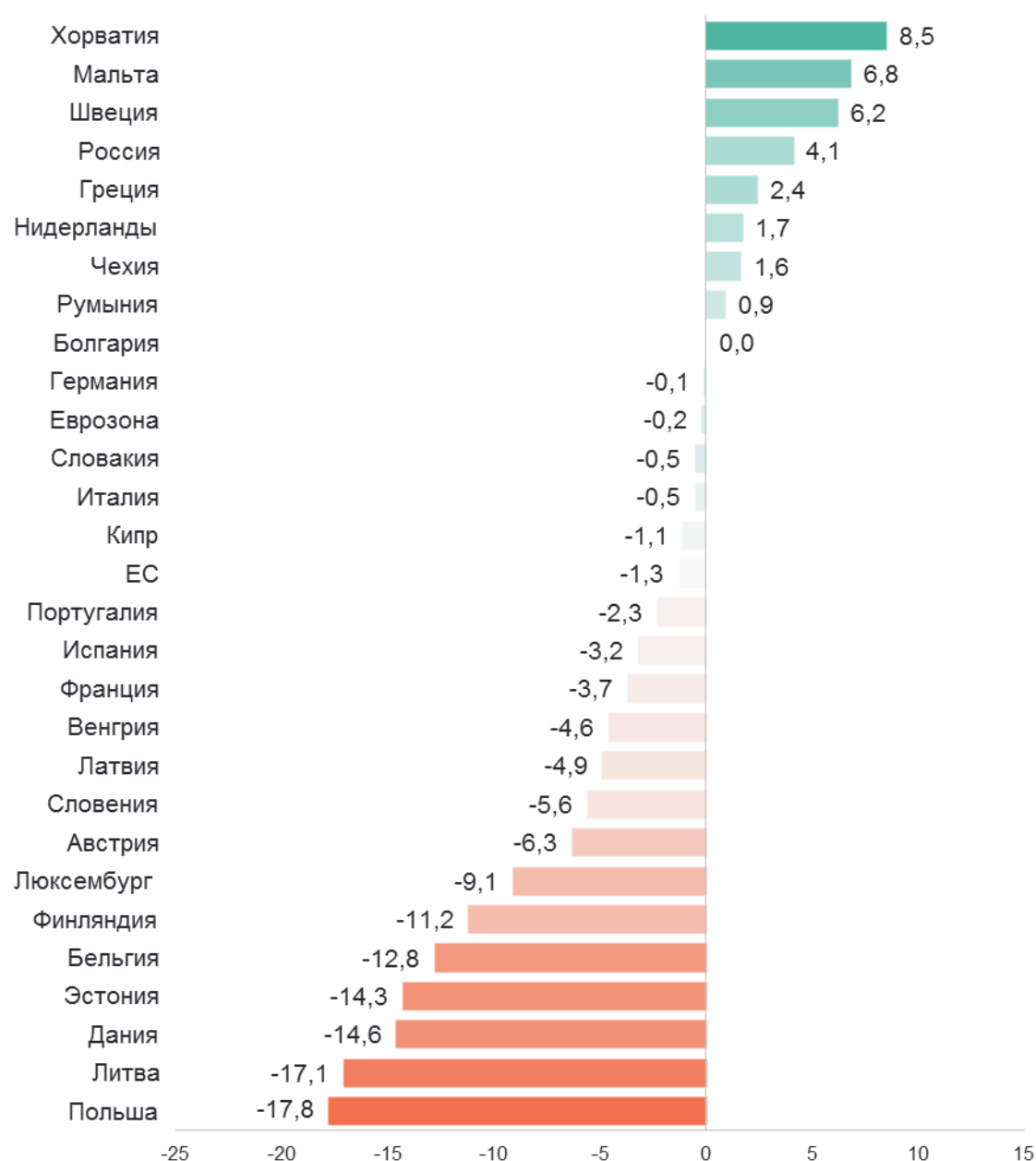


## Производственная конъюнктура в России и отдельных странах\*

Индекс предпринимательской уверенности в обрабатывающих производствах в России в марте составил 4,1%, по Евросоюзу – (-1,3%).

Среди отдельных стран, входящих в Европейский Союз, наибольшее значение индекса предпринимательской уверенности наблюдалось в Хорватии – 8,5% и Мальте – 6,8%, хотя долгое время производственным локомотивом Европы были Швеция, Германия и Финляндия (в январе 2022 г. – 28,1%, 22,5% и 18,3% соответственно). Литва (-17,1%) и Польша (-17,8%) продолжают оставаться в аутсайдерах.

## Индекс предпринимательской уверенности в России и других странах в марте 2022 г.



## Индекс предпринимательской уверенности в России и других странах

	2022 г.										2023 г.		
	март	апрель	май	июнь	июль	август	сентябрь	октябрь	ноябрь	декабрь	январь	февраль	март
Россия	-6,4	-5,6	-5,5	-6,3	-6,7	-7,1	-5,4	-4,1	-2,9	-2,5	1,7	2,5	4,1
ЕС	7,0	6,1	4,7	4,6	2,0	0,9	-0,7	-1,6	-2,0	-1,4	-0,1	-0,6	-1,3
Еврозона	8,3	7,2	5,8	6,8	3,3	1,4	0,1	-0,6	-1,3	-0,7	1,1	0,4	-0,2
Австрия	11,3	9,6	3,4	6,9	2,9	-3,7	-3,6	-6,6	-7,2	-8,6	-5,1	-1,7	-6,3
Бельгия	-5,7	-1,6	-3,0	-7,7	-6,6	-10,9	-16,6	-19,5	-19,0	-14,0	-15,8	-15,3	-12,8
Болгария	-5,8	-3,8	-4,8	-0,9	-1,1	-1,7	-1,6	-2,0	-0,4	0,7	-0,8	-0,9	0,0
Венгрия	0,6	-0,1	1,0	3,2	0,0	-2,2	-2,5	-7,3	-9,7	-3,9	-4,7	-9,5	-4,6
Германия	15,2	15,6	14,6	14,9	11,1	7,8	4,4	3,3	3,4	3,0	4,0	2,3	-0,1
Греция	10,3	3,5	7,0	1,2	-1,5	-2,9	-3,7	-5,6	-4,1	-0,5	3,7	5,2	2,4
Дания	-1,2	2,5	-4,1	-9,2	-10,4	-3,4	-10,0	-14,2	-13,2	-14,8	-15,8	-15,5	-14,6
Ирландия	11,2	10,5	4,7	17,1	2,0	7,5	9,8	6,7	3,5	10,2	21,8	...	...
Испания	4,3	-1,5	1,0	1,6	-4,9	-5,5	-5,2	-3,9	-7,5	-4,7	-3,7	-5,8	-3,2
Италия	4,4	4,2	3,6	2,4	0,7	-1,2	-3,6	-3,9	-2,8	-3,0	-1,8	-1,5	-0,5
Кипр	-8,4	-9,4	-10,5	-12,9	-7,3	-7,3	-3,7	-6,1	-9,3	-7,8	-5,0	-4,4	-1,1
Латвия	-1,5	-3,7	-3,2	-5,4	-5,0	-5,9	-8,3	-8,5	-8,7	-8,1	-7,2	-6,6	-4,9
Литва	-1,9	-1,1	-0,4	-4,9	-3,3	-5,1	-7,0	-10,8	-10,4	-17,4	-13,8	-17,6	-17,1
Люксембург	-2,7	0,7	-1,9	-1,2	-12,6	-9,7	-4,6	-13,4	-17,8	-15,5	-13,5	-12,3	-9,1
Мальта	1,4	-2,2	-14,8	-10,3	-14,3	-21,4	-11,4	-20,9	-16,7	-23,5	-8,6	-3,2	6,8
Нидерланды	6,5	7,6	6,3	4,9	4,8	2,1	0,4	0,0	0,9	1,1	1,0	1,2	1,7
Польша	-15,9	-15,2	-15,5	-17,1	-19,7	-20,0	-21,6	-20,8	-21,2	-19,8	-19,2	-18,7	-17,8
Португалия	-4,0	-1,6	-3,9	-3,3	-4,1	-5,5	-5,6	-6,9	-7,1	-6,3	-5,7	-3,7	-2,3
Румыния	-0,4	0,4	-0,6	-0,7	-0,9	-1,3	-0,8	0,5	0,3	-0,3	-0,6	-0,6	0,9
Словакия	3,4	-4,0	3,6	-4,0	-5,4	-7,6	-7,1	-9,6	-12,7	-13,1	-9,4	-10,9	-0,5
Словения	3,5	4,5	1,9	-0,3	-1,2	-1,4	-7,6	-8,5	-4,5	-3,2	-3,4	-5,6	-5,6
Финляндия	15,3	14,3	12,7	8,8	4,8	1,6	-0,9	-4,5	-7,7	-7,3	-3,6	-6,0	-11,2
Франция	1,5	-0,3	0,0	0,1	-0,8	-4,7	-6,6	-6,7	-9,1	-8,4	-6,1	-6,1	-3,7
Хорватия	8,3	9,9	10,5	12,2	3,7	2,8	5,1	8,4	6,3	8,6	3,0	11,2	8,5
Чехия	-3,8	-2,3	3,8	2,7	-3,8	-5,1	-4,1	-10,6	-12,3	-8,2	-3,4	-6,2	1,6
Швеция	27,9	24,8	27,1	20,8	20,4	19,0	12,7	8,4	9,6	7,7	4,7	7,4	6,2
Эстония	10,4	9,4	7,4	3,8	-0,9	-4,6	-7,4	-8,7	-11,4	-13,6	-11,7	-14,8	-14,3

\* По данным Евростата, размещенным в Интернете по адресу: [https://economy-finance.ec.europa.eu/economic-forecast-and-surveys/business-and-consumer-surveys/download-business-and-consumer-survey-data/press-releases\\_en](https://economy-finance.ec.europa.eu/economic-forecast-and-surveys/business-and-consumer-surveys/download-business-and-consumer-survey-data/press-releases_en)

## Краткий методологический комментарий

**Цель конъюнктурных обследований** – оперативное получение и анализ качественной информации о состоянии и динамике показателей деловой активности организаций в изучаемом секторе экономики.

**Программа обследований** базируется на международной практике изучения *уровня и тенденций* предпринимательской активности и разработана с учетом мировой практики проведения подобных работ, в частности, Европейской Гармонизированной системы. Обследование основывается на анкетном опросе руководителей организаций о сложившемся в анализируемом периоде состоянии и изменениях экономической деятельности возглавляемых ими структур, а также их ожиданиях на ближайшие 3 месяца.

**Вопросы в анкетах** связаны с оценкой текущего положения в организациях и основываются на сопоставлении фактических результатов с «достаточным» уровнем: «более чем достаточный» уровень, соответствует «достаточному» уровню, «недостаточный» уровень. При оценке изменения показателей деловой активности организаций во времени используется следующая градация: «увеличение» («улучшение», «повышение»), «без изменений», «уменьшение» («ухудшение», «снижение»).

**Результаты обследований обобщаются в виде простых и композитных индикаторов** деловой активности организаций.

В качестве **простых индикаторов** используются **балансы оценок показателей** (в процентах), определяемые разностью долей респондентов, отметивших «увеличение» и «уменьшение» показателя по сравнению с предыдущим периодом, а также разностью долей респондентов, оценивших уровень показателя как «более чем достаточный» и «недостаточный» в обследуемом периоде. Результаты последовательных обследований обычно представляются в виде временных рядов балансов оценок показателей, характеризующих деловой климат.

На основе балансов оценок показателей рассчитывается **индекс предпринимательской уверенности** (в процентах), характеризующий обобщенное состояние предпринимательского поведения в изучаемом секторе экономики.

В добыче полезных ископаемых, обрабатывающих производствах **индекс предпринимательской уверенности** рассчитывается как среднее арифметическое значение балансов оценок фактически сложившихся уровней спроса (портфеля заказов), запасов готовой продукции (с обратным знаком), а также ожидаемого в ближайшие 3 месяца изменения выпуска продукции.

**Индекс делового климата** оценивается методом главных компонент факторного анализа из временных рядов балансов оценок:

- уровень спроса (портфель заказов) на внутреннем рынке;
- изменение спроса (портфеля заказов) на внутреннем рынке по сравнению с предыдущим кварталом;
- изменение спроса (портфеля заказов) на внешнем рынке по сравнению с предыдущим кварталом;
- изменение выпуска продукции по сравнению с предыдущим кварталом;
- изменение ожидаемого выпуска продукции в ближайшие 3 месяца;
- изменение экономической ситуации на предприятии по сравнению с предыдущим кварталом.

**Индекс деловых барьеров** рассчитывается методом главных компонент факторного анализа из временных рядов балансов оценок:

- фактор «Недостаточный спрос на продукцию предприятия на внутреннем рынке»;
- фактор «Неопределенность экономической ситуации»;
- изменение спроса (портфеля заказов) на внутреннем рынке по сравнению с предыдущим месяцем (с обратным знаком, с исключением сезонного фактора);
- изменение выпуска продукции по сравнению с предыдущим месяцем (с обратным знаком, с исключением сезонного фактора);
- изменение экономической ситуации на предприятии по сравнению с предыдущим месяцем (с обратным знаком, с исключением сезонного фактора).

Индексы рассчитываются с использованием весовых коэффициентов, позволяющих корректировать вклад ответа каждой организации в общее значение индикатора в зависимости от численности его работников, увеличивая значимость ответов крупных предприятий.

Из всех компонентов композитных индексов (за исключением лимитирующих факторов) исключен сезонный фактор с помощью программного обеспечения «JDemetra+»; при поступлении новых данных статистических наблюдений динамика индексов может быть уточнена.

С 2023 года показатель «Факторы, ограничивающие рост производства» разрабатывается с квартальной периодичностью и будет публиковаться в марте, июне, сентябре и декабре.

Официальная статистическая методология расчета показателей «Индекс предпринимательской уверенности», «Индикатор делового климата» и «Индекс деловых барьеров» утверждена приказом Росстата от 14 сентября 2022 года № 632.

Исходные данные и Индекс предпринимательской уверенности (без взвешивания и сезонной корректировки) размещены:

- Сайт Росстата / Главная страница / Статистика / Официальная статистика / Опережающие индикаторы по видам экономической деятельности / Добыча полезных ископаемых, обрабатывающие производства, обеспечение электрической энергией, газом и паром; кондиционирование воздуха ([https://rosstat.gov.ru/storage/mediabank/IPU\\_kp\\_2023-04.xlsx](https://rosstat.gov.ru/storage/mediabank/IPU_kp_2023-04.xlsx));

- Витрина данных на сайте Росстата / Обзор деловой и экономической активности / Индекс предпринимательской уверенности / Деловая активность предприятий (<https://showdata.gks.ru/finder/>).

---

1) Без учета статистической информации по Донецкой Народной Республике, Луганской Народной Республике, Запорожской и Херсонской областям.