



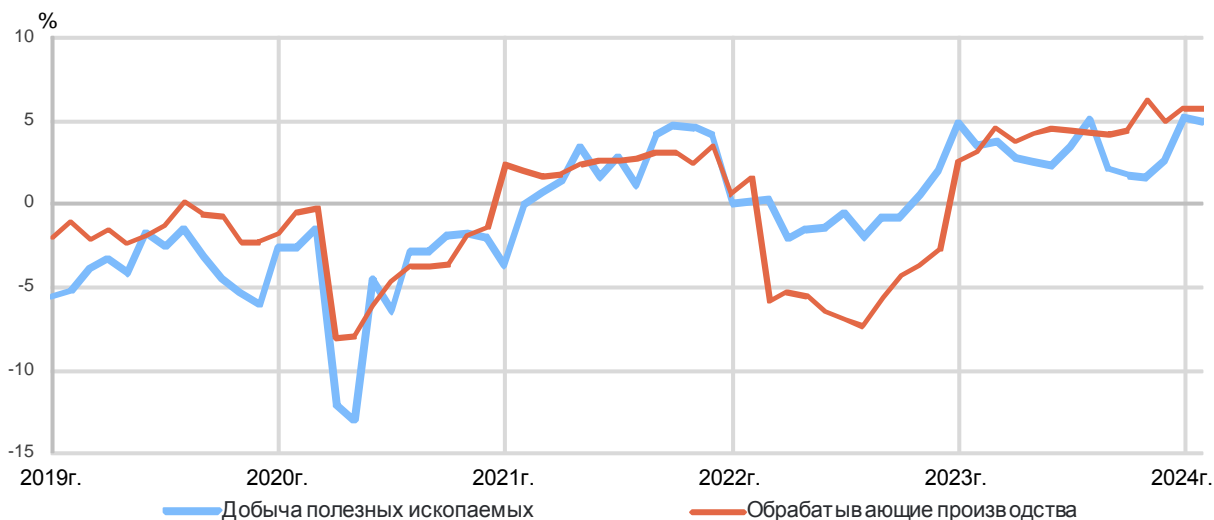
## ДЕЛОВАЯ АКТИВНОСТЬ ОРГАНИЗАЦИЙ В РОССИИ В ФЕВРАЛЕ 2024 ГОДА<sup>1</sup>

В феврале 2024 г. было проведено обследование 4,3 тыс. организаций, не относящихся к малому бизнесу. Его итоги показали, что **индекс предпринимательской уверенности**, характеризующий обобщенное состояние предпринимательского поведения организаций:

- в добывающих производствах по сравнению с январем 2024 г. снизился до 5,0% (на 0,2 п.п.);
- в обрабатывающем секторе снизился по сравнению с январем 2024 г. на 0,1 п.п. до 5,7%.

В феврале 2023 г. индекс в добывающем секторе экономики составлял 3,6%; в производственном секторе экономики – 3,1%.

### Индекс предпринимательской уверенности (с учетом сезонной корректировки), %



### Динамика индекса предпринимательской уверенности, %

	с 2017 г.				
	минимальное значение дата	значение	среднее значение	максимальное значение дата	значение
Добыча полезных ископаемых	май 2020 г.	-13,0	-0,2	июнь 2018 г.	8,2
Обрабатывающие производства	январь 2017 г.	-9,5	-1,6	ноябрь 2023 г.	6,2

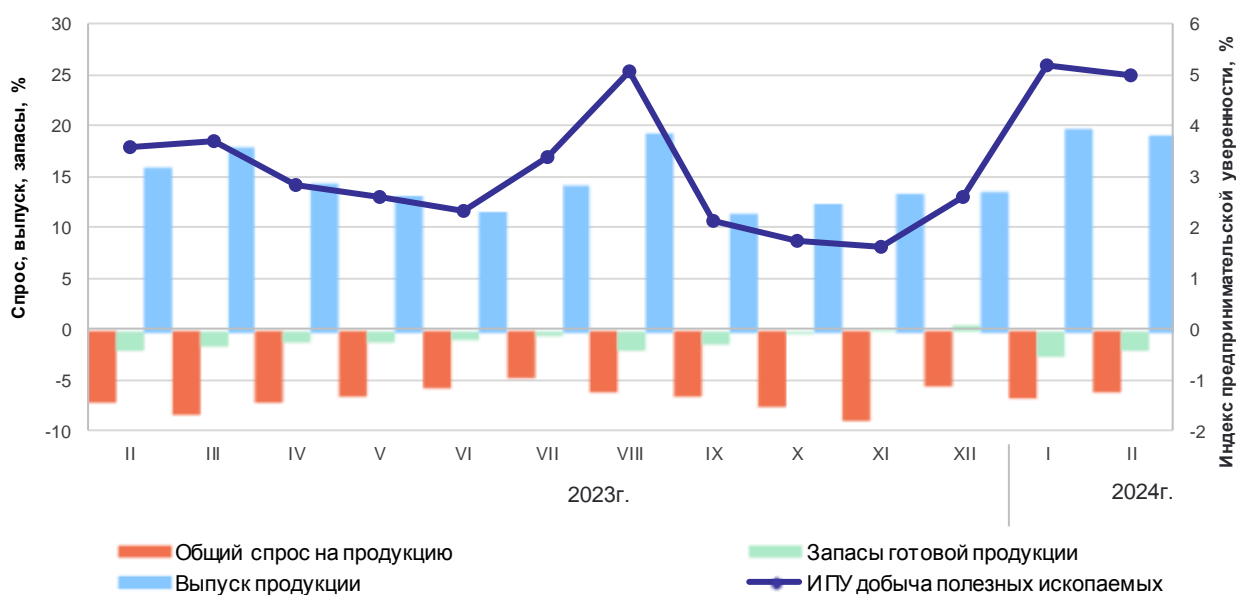
	2023 г.												2024 г.	
	февраль	март	апрель	май	июнь	июль	август	сентябрь	октябрь	ноябрь	декабрь	январь	февраль	
Добыча полезных ископаемых	3,6	3,7	2,8	2,6	2,3	3,4	5,1	2,1	1,7	1,6	2,6	5,2	5,0	
Обрабатывающие производства	3,1	4,6	3,7	4,2	4,5	4,5	4,3	4,2	4,4	6,2	5,0	5,8	5,7	

## Компоненты индекса предпринимательской уверенности

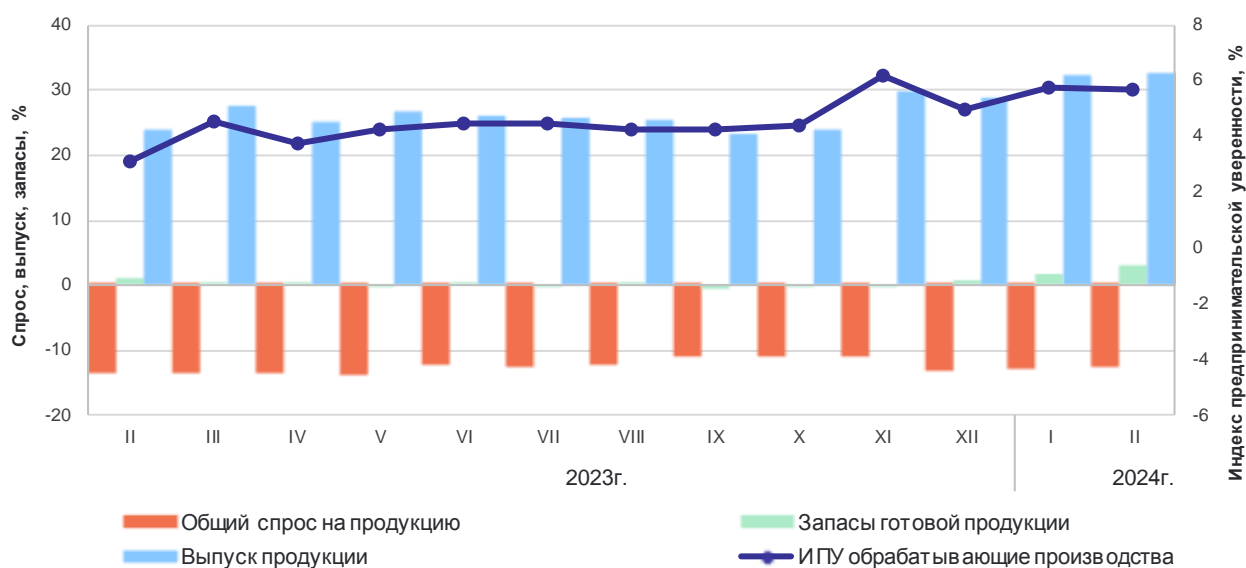
На динамику индекса в добыче полезных ископаемых повлияло снижение доли оптимистов по оценке перспектив выпуска продукции в течение ближайших 3 месяцев (с 19,8% до 19,3%). Также негативное влияние оказывают пессимистические оценки респондентами общего спроса на продукцию (-6,0%).

Снижение индекса в обрабатывающих производствах обусловлено ростом доли респондентов, оценивающих увеличение запасов готовой продукции (на 1,0 п.п. до 2,8%).

### Добыча полезных ископаемых



### Обрабатывающие производства



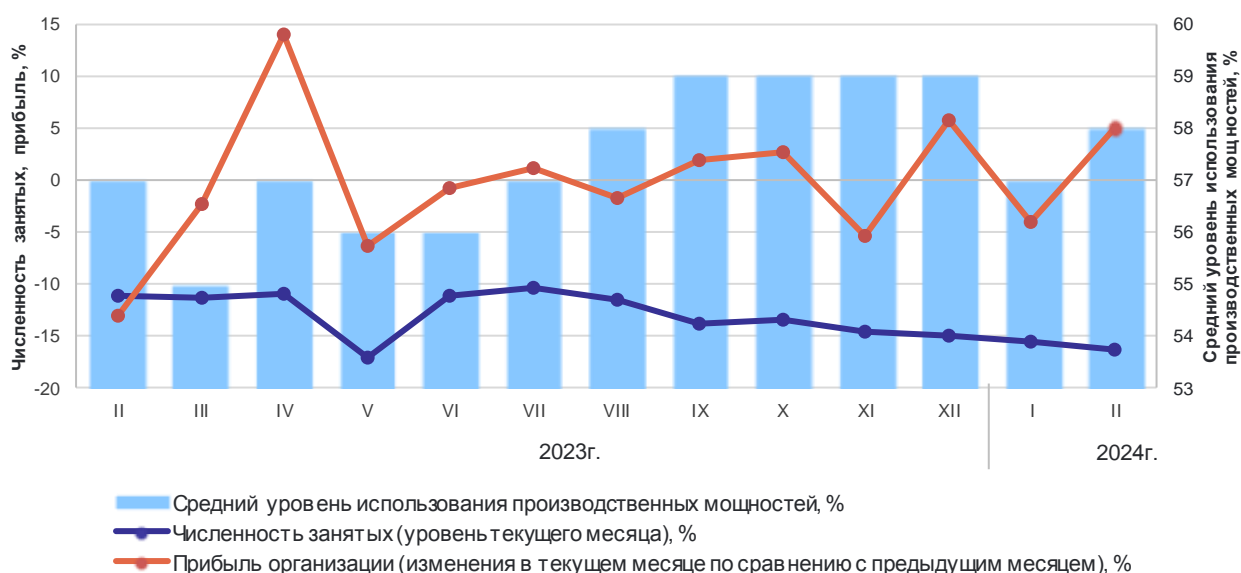
## Показатели производственной деятельности

Средний уровень использования производственных мощностей в добывающем секторе экономики после четырех месяцев стабильности в сентябре-декабре 2023 г. на уровне 59% в феврале 2024 г. снизился до 58%. В обрабатывающих производствах значение среднего уровня использования производственных мощностей в начале года снизилось до 60%. Указанные значения не выходят из обычного интервала загрузки мощностей в данных секторах в 2023-2024 годах (соответственно 56-59% и 59-62%).

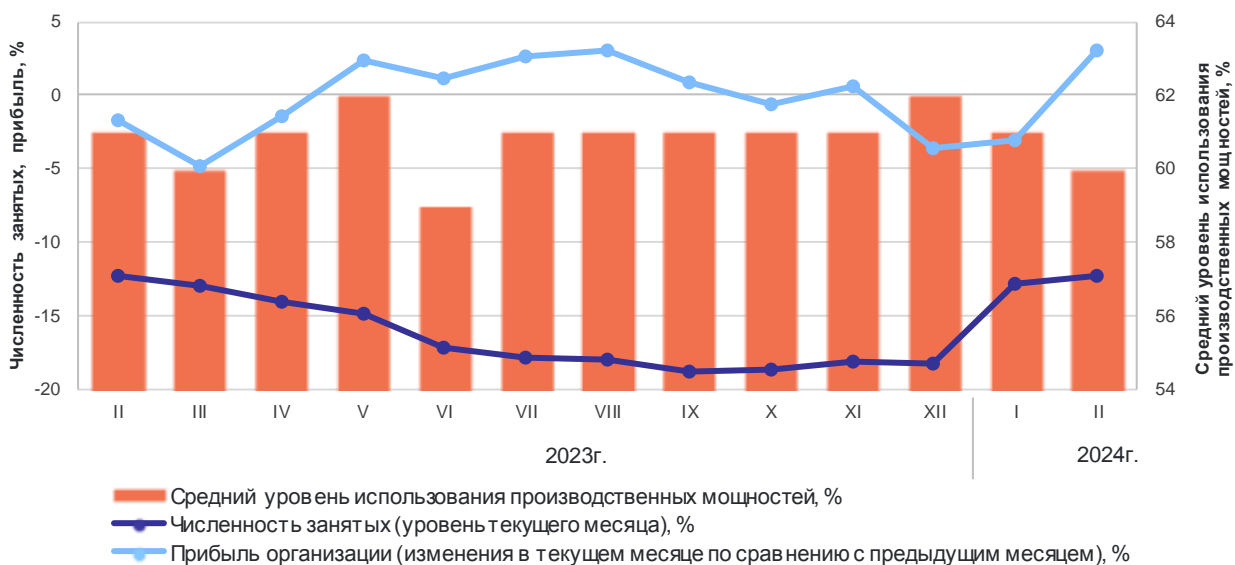
Численность занятых в организациях продолжает оцениваться респондентами как недостаточная для реализации производственных задач. Отрицательные оценки преобладают как в добыче полезных ископаемых (-16,2%), так и в обрабатывающих производствах – (-12,3%).

В качестве позитивной тенденции можно отметить рост в феврале 2024 г. по сравнению с январем 2024 г. положительных оценок изменения прибыли в добывающих производствах до 5,1%, в обрабатывающих производствах – до 3,1%.

### Добыча полезных ископаемых



### Обрабатывающие производства

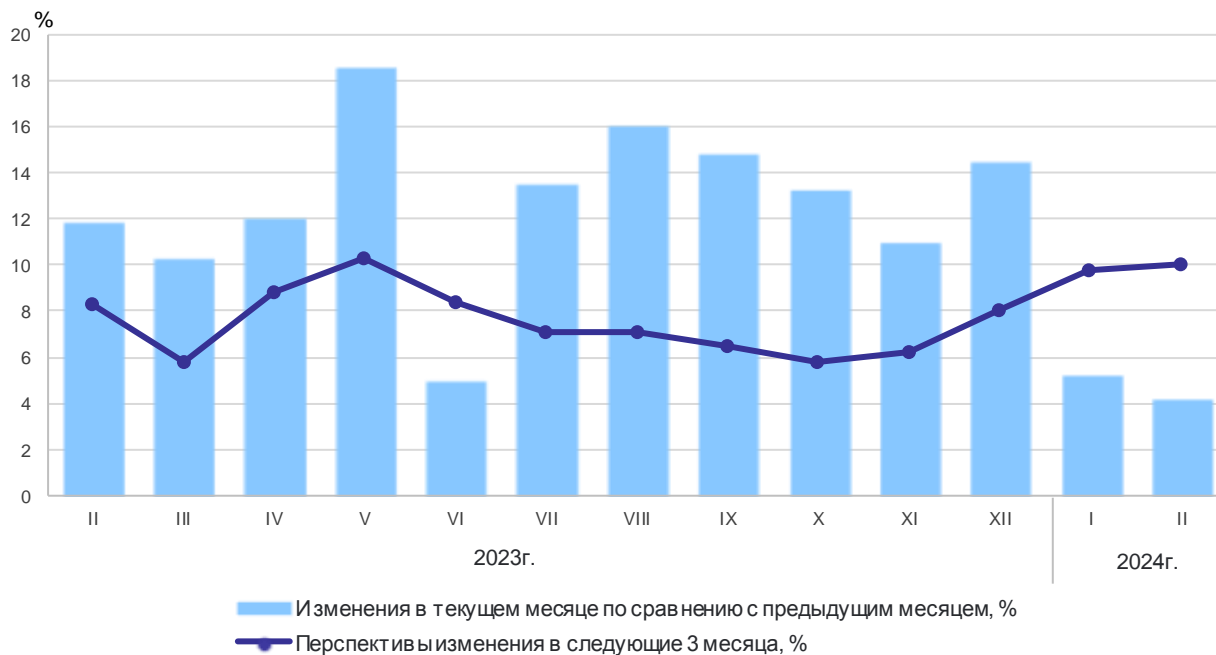


## Цены на реализуемую продукцию

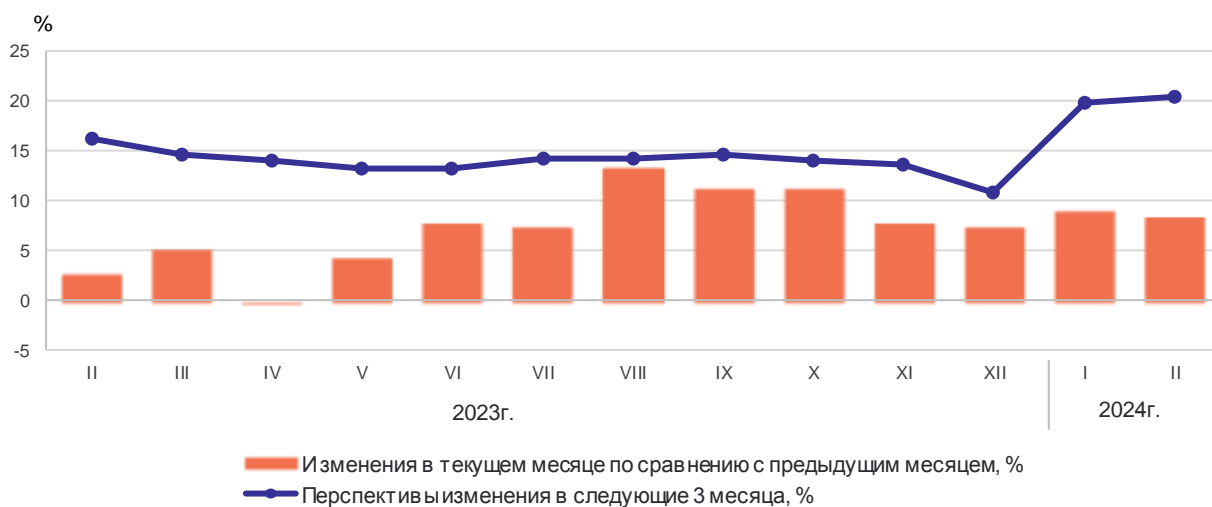
В добыче полезных ископаемых снижается разрыв между числом респондентов, отметивших повышение цен на реализуемую продукцию, и респондентов, указавших на их снижение (с 5,4% до 4,3%), аналогичная тенденция в обрабатывающих производствах - с 8,9% до 8,3%.

При оценке перспектив второй месяц подряд доля респондентов, которые ожидают роста цен через 3 месяца, увеличивается.

## Добыча полезных ископаемых



## Обрабатывающие производства

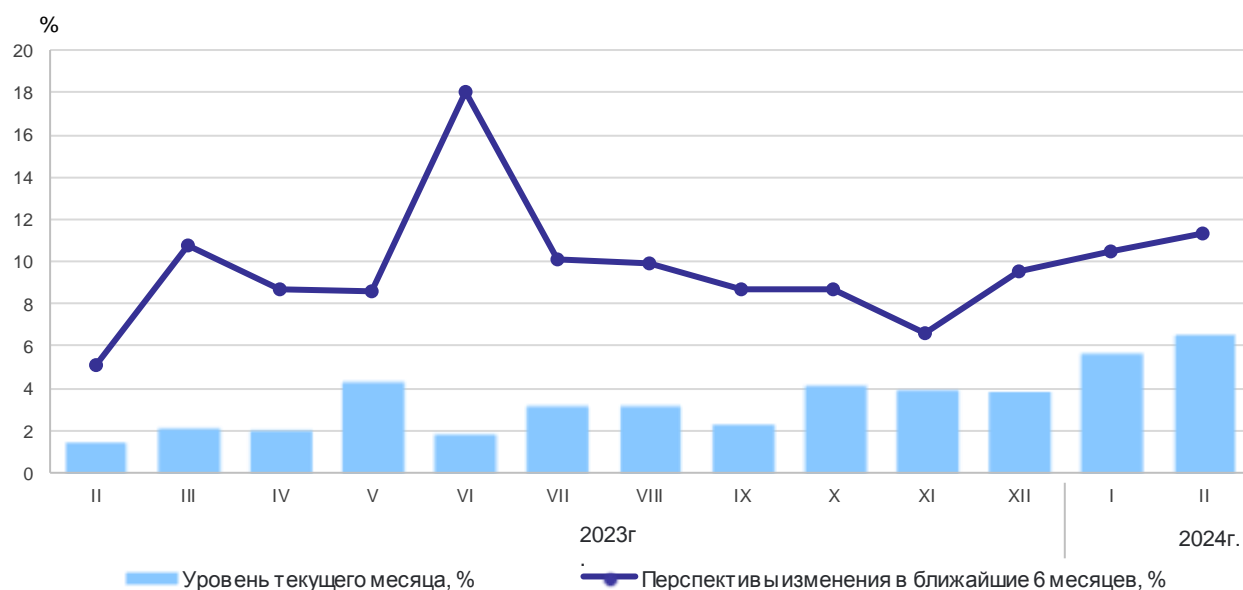


## Экономическая ситуация

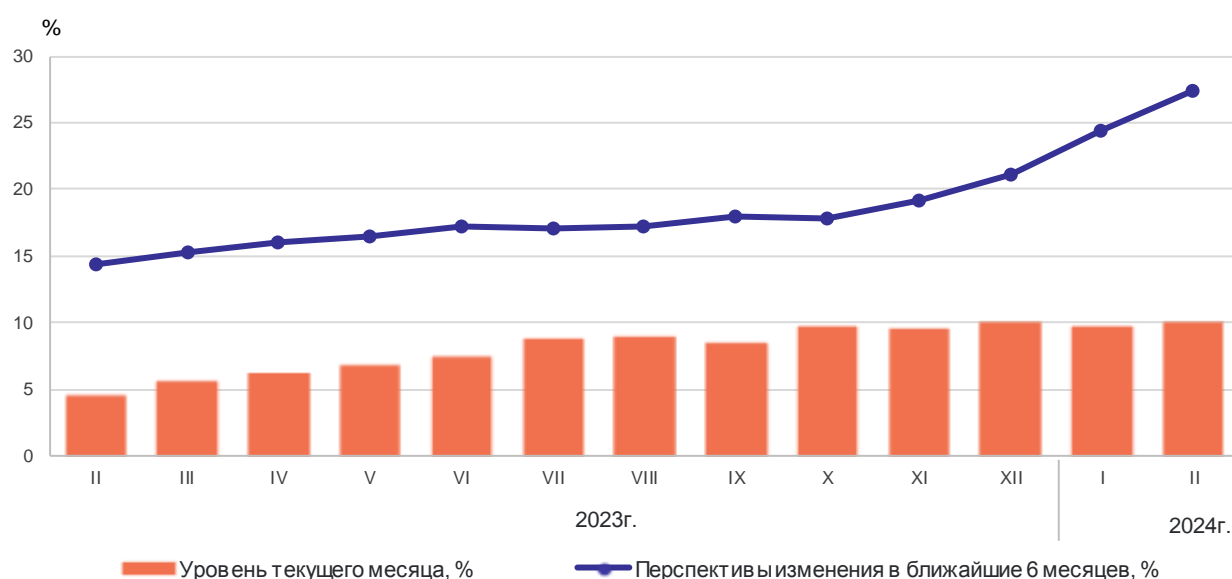
В добыче полезных ископаемых продолжает увеличиваться число руководителей организаций, которые оценивают текущую экономическую ситуацию на предприятии как благоприятную, по сравнению с пессимистично настроенными руководителями (с 5,7% до 6,6%). В обрабатывающих производствах после замедления в январе, число руководителей позитивно оценивающих текущую экономическую ситуацию возросло в феврале 2024 г. до 10,1%.

Число оптимистично смотрящих на перспективы изменения экономической ситуации в ближайшие 6 месяцев в добывающем и обрабатывающем секторах экономики продолжает увеличиваться относительно числа респондентов, ожидающих ее ухудшения (с 10,5% до 11,3% и с 24,4% до 27,4% соответственно).

### Добыча полезных ископаемых



### Обрабатывающие производства



## Краткий методологический комментарий

**Цель конъюнктурных обследований** – оперативное получение и анализ качественной информации о состоянии и динамике показателей деловой активности организаций в изучаемом секторе экономики.

**Программа обследований** базируется на международной практике изучения **уровня и тенденций** предпринимательской активности и разработана с учетом мировой практики проведения подобных работ, в частности, Европейской Гармонизированной системы. Обследование основывается на анкетном опросе руководителей организаций о сложившемся в анализируемом периоде состоянии и изменениях экономической деятельности возглавляемых ими структур, а также их ожиданиях на ближайшие 3 месяца.

**Вопросы в анкетах** связаны с оценкой текущего положения в организациях и основываются на сопоставлении фактических результатов с «достаточным» уровнем: «более чем достаточный» уровень, соответствует «достаточному» уровню, «недостаточный» уровень. При оценке изменения показателей деловой активности организаций во времени используется следующая градация: «увеличение» («улучшение», «повышение»), «без изменений», «уменьшение» («ухудшение», «снижение»).

**Результаты обследований обобщаются в виде простых и композитных индикаторов** деловой активности организаций.

В качестве **простых индикаторов** используются **балансы оценок показателей** (в процентах), определяемые разностью долей респондентов, отметивших «увеличение» и «уменьшение» показателя по сравнению с предыдущим периодом, а также разностью долей респондентов, оценивших уровень показателя как «более чем достаточный» и «недостаточный» в обследуемом периоде. Результаты последовательных обследований обычно представляются в виде временных рядов балансов оценок показателей, характеризующих деловой климат.

На основе балансов оценок показателей рассчитывается **индекс предпринимательской уверенности** (в процентах), характеризующий обобщенное состояние предпринимательского поведения в изучаемом секторе экономики.

В добыче полезных ископаемых, обрабатывающих производствах **индекс предпринимательской уверенности** рассчитывается как среднее арифметическое значение балансов оценок фактически сложившихся уровней спроса (портфеля заказов), запасов готовой продукции (с обратным знаком), а также ожидаемого в ближайшие 3 месяца изменения выпуска продукции.

Индексы рассчитываются с использованием весовых коэффициентов, позволяющих учитывать вклад ответа каждой организации в общее значение индикатора в зависимости от численности его работников, увеличивая значимость ответов крупных предприятий.

Из всех компонентов композитных индексов (за исключением лимитирующих факторов) исключен сезонный фактор с помощью программного обеспечения «JDemetra+»; при поступлении новых данных статистических наблюдений динамика индексов может быть уточнена.

Официальная статистическая методология расчета показателей «Индекс предпринимательской уверенности», «Индикатор делового климата» и «Индекс деловых барьеров» утверждена приказом Росстата от 14 сентября 2022 г. № 632.

Исходные данные и Индекс предпринимательской уверенности (без взвешивания и сезонной корректировки) размещены:

- Сайт Росстата / Главная страница / Статистика / Официальная статистика / Опережающие индикаторы по видам экономической деятельности / Добыча полезных ископаемых, обрабатывающие производства, обеспечение электрической энергией, газом и паром; кондиционирование воздуха ([https://rosstat.gov.ru/leading\\_indicators](https://rosstat.gov.ru/leading_indicators));

- Витрина данных на сайте Росстата / Обзор деловой и экономической активности / Индекс предпринимательской уверенности / Деловая активность предприятий (<https://showdata.gks.ru/finder/>).

<sup>1</sup> Без учета статистической информации по Донецкой Народной Республике, Луганской Народной Республике, Запорожской и Херсонской областям.