



## ДЕЛОВАЯ АКТИВНОСТЬ ОРГАНИЗАЦИЙ В РОССИИ В ИЮНЕ 2023 ГОДА<sup>1</sup>

В июне 2023 г. было проведено обследование 4,8 тыс. организаций, не относящихся к малому бизнесу. Его итоги показали, что **индекс предпринимательской уверенности**, характеризующий обобщенное состояние предпринимательского поведения организаций:

- в добывающих производствах снизился относительно мая 2023 г. на 0,3 п.п. до 2,5%. В июне 2022 г. индекс был на уровне (-1,3%);
- в обрабатывающем секторе индикатор поднялся относительно мая 2023 г. на 0,1 п.п до 4,5%. В июне предыдущего года – (-6,5%).

### Индекс предпринимательской уверенности (с учетом сезонной корректировки), %



### Динамика индекса предпринимательской уверенности, %

	с 2017 г.				
	минимальное значение		среднее значение	максимальное значение	
	дата	значение		дата	значение
Добыча полезных ископаемых	май 2020 г.	-14,1	-0,6	июнь 2018 г.	7,7
Обрабатывающие производства	январь 2017 г.	-10,5	-2,3	июнь 2023 г.	4,5

	2022 г.								2023 г.					
	июнь	июль	август	сентябрь	октябрь	ноябрь	декабрь	январь	февраль	март	апрель	май	июнь	
Добыча полезных ископаемых	-1,3	-1,0	-1,5	-0,6	-1,5	0,5	1,6	4,9	3,7	4,0	2,6	2,8	2,5	
Обрабатывающие производства	-6,5	-6,8	-7,2	-5,5	-4,3	-3,0	-2,5	1,9	2,6	4,4	3,7	4,4	4,5	

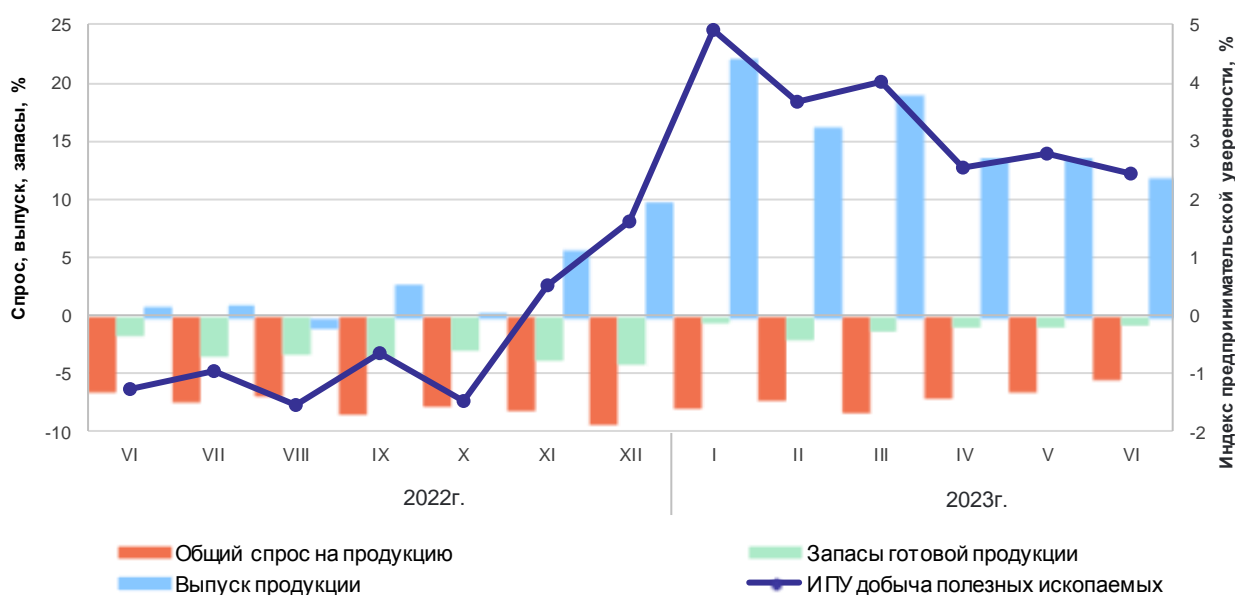
## Компоненты индекса предпринимательской уверенности

Небольшое снижение индекса в добыче полезных ископаемых обусловлено снижением доли оптимистов по вопросу перспектив выпуска продукции в течение ближайших 3 месяцев (с 13,7% до 11,9%), при этом увеличилась доля позитивных оценок текущего спроса на продукцию (с -6,4% до -5,4%).

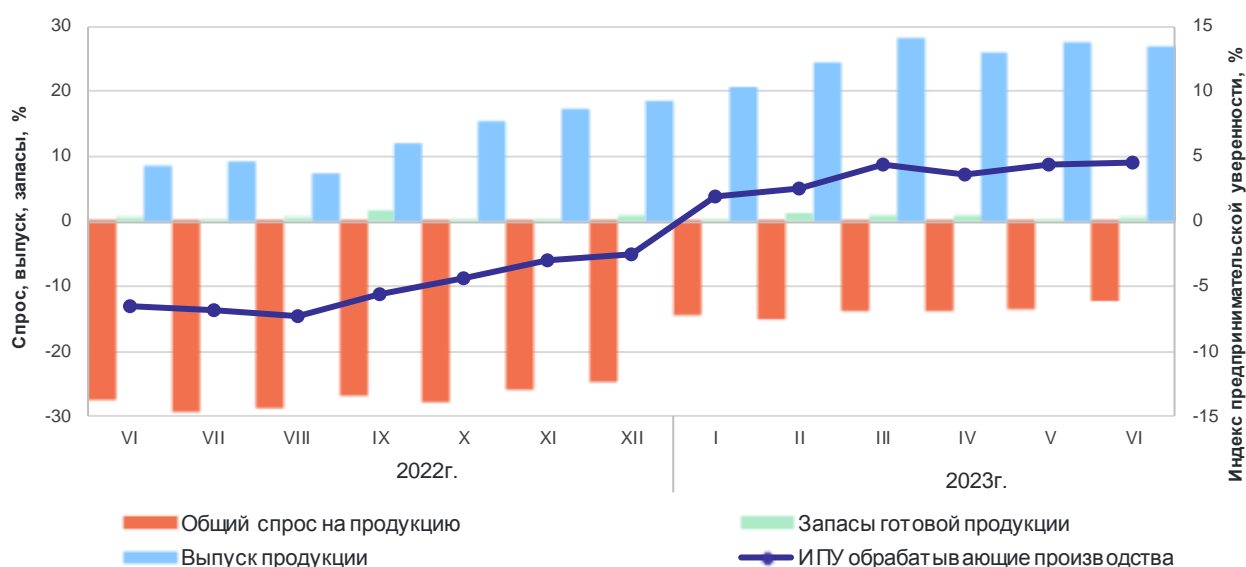
В обрабатывающих производствах индекс сохранился на прежнем уровне. Увеличение доли руководителей, указавших рост текущего спроса на продукцию (на 1,2 п.п. до -12,5%) компенсировалось снижением оценок перспектив выпуска продукции в течение ближайших 3 месяцев (с 27,2% до 26,5%).

Колебания оценок запасов готовой продукции, были незначительными и не повлияли на индекс предпринимательской уверенности как в добывающем секторе экономики, так и в промышленном производстве.

## Добыча полезных ископаемых



## Обрабатывающие производства



**Индикатор делового климата\***, оценивающий уровень и изменение спроса на внутреннем и внешнем рынках, изменение экономической ситуации и перспективы выпуска продукции, после декабрьского снижения второй квартал продолжает свой рост в добывающих отраслях. В обрабатывающих производствах индикатор показывает позитивный тренд, начавшийся еще в начале 2022 года.

Фактором активного подъема индикатора в промышленном секторе экономики стал рост позитивных оценок руководителями организаций спроса на внутреннем и внешнем рынках, изменение выпуска продукции, а также изменение экономической ситуации.

### Индикатор делового климата, %



\* Если индекс имеет значение ниже 100 – это указывает на экономический спад, особенно если тенденция сохраняется в течение нескольких месяцев. Значение существенно выше 100 указывает на период экономического роста.

### Индикатор делового климата, %

ОКВЭД2	с 2017 г.				2022 г.			2023 г.	
	минимальное значение		максимальное значение		II	III	IV	I	II
	дата	значение	дата	значение					
Добыча полезных ископаемых	июнь 2020 г.	78,3	декабрь 2018 г.	119,2	91,5	101,9	97,3	111,1	114,5
Обрабатывающие производства	март 2017 г.	79,8	июнь 2023 г.	132,0	91,4	95,9	100,4	111,0	132,0

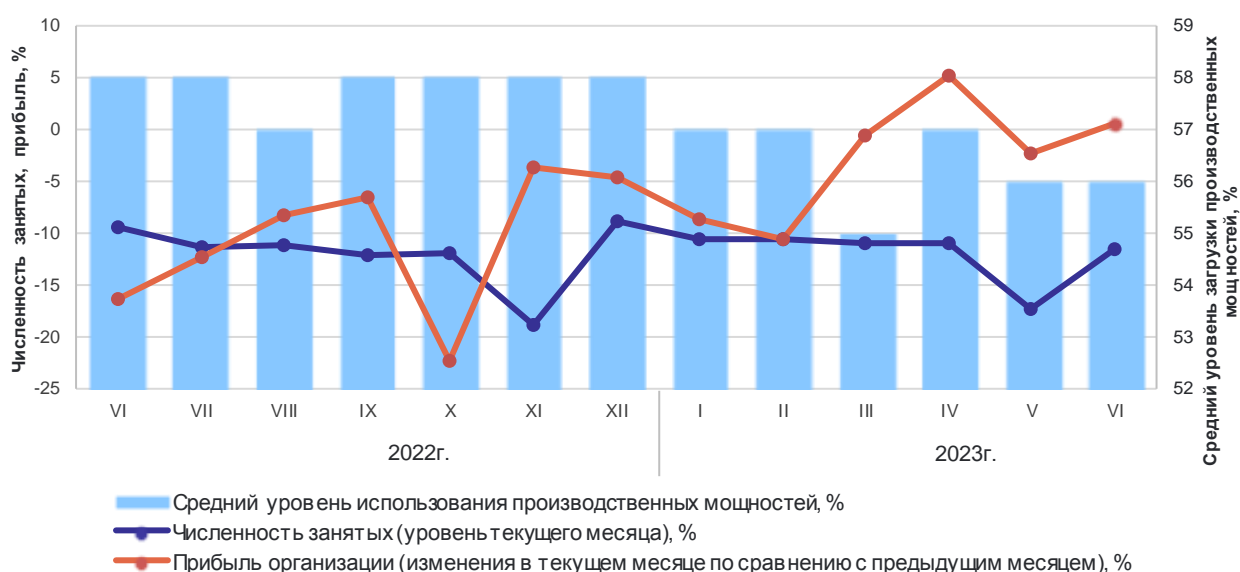
## Показатели производственной деятельности

Средний уровень загрузки производственных мощностей в добывающем секторе экономики сохранился на уровне предыдущего месяца – 56%. В обрабатывающих производствах после двухмесячного роста индикатор снизился на 3 п.п. до уровня июня 2022 г. и составил 59%.

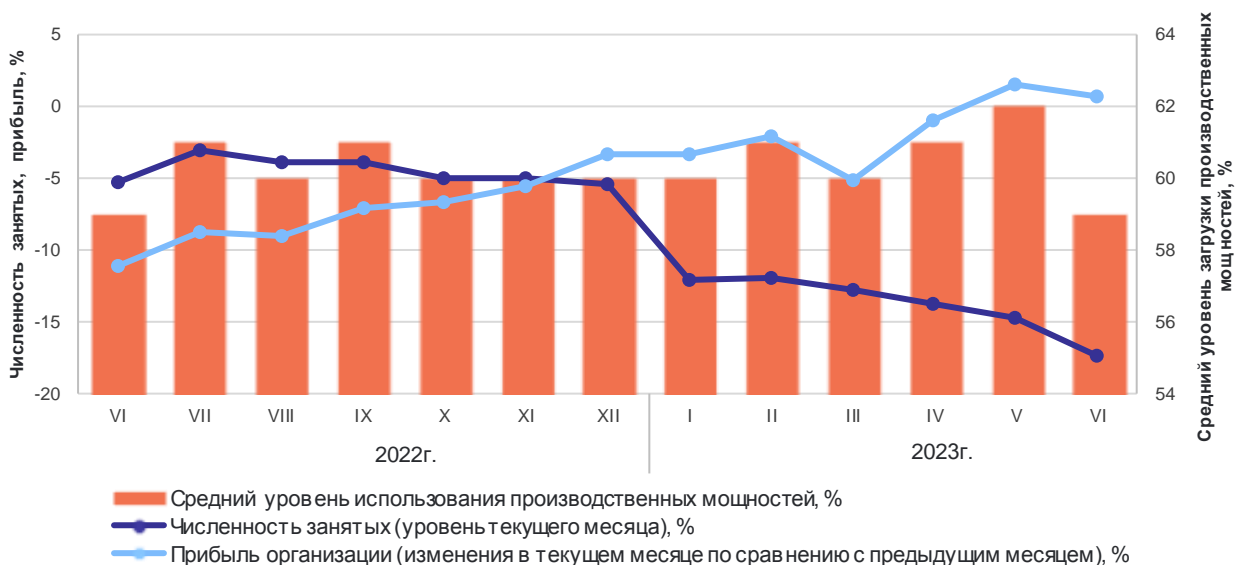
Численность занятых в организациях оценивается респондентами как недостаточная для реализации производственных задач. Отрицательные оценки преобладают как в добыче полезных ископаемых (-11,6%), так и в обрабатывающих производствах – (-17,3%).

Оценки изменения прибыли в добывающем секторе после резкого падения выросли на 2,8 п.п. до 0,5%. В обрабатывающей промышленности произошло снижение доли позитивных отзывов респондентов об изменениях прибыли на 0,8 п.п. до 0,8%.

### Добыча полезных ископаемых



### Обрабатывающие производства



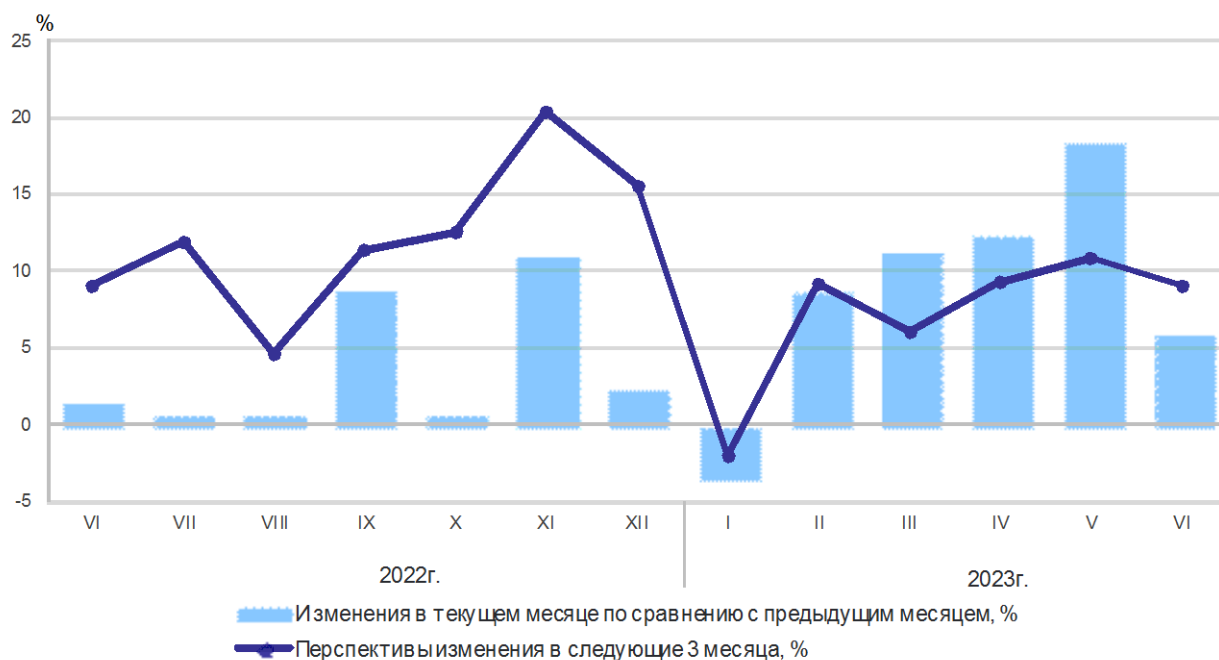
## Цены на реализуемую продукцию

В добыче полезных ископаемых сократился разрыв между числом респондентов, отметивших повышение цен на реализуемую продукцию, и респондентов, указавших на их снижение (с 18,4% до 6,0%).

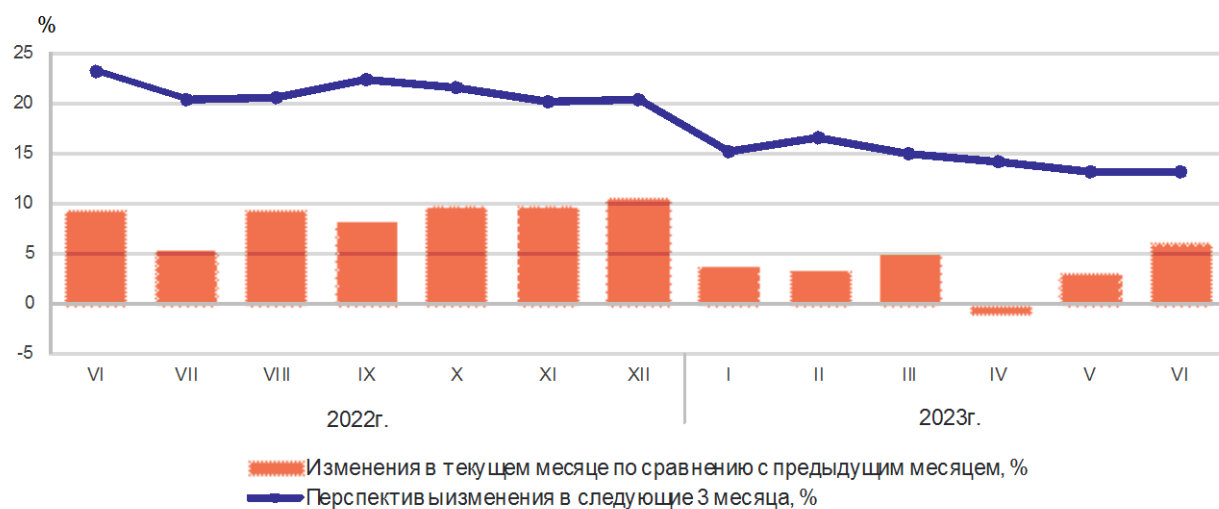
В обрабатывающих производствах снижение индикатора цен на реализуемую продукцию сменился ростом на 2,7 п.п до 5,9%.

При оценке перспектив доминируют респонденты, которые ожидают рост цен через 3 месяца: в добыче полезных ископаемых – 9,0%, в обрабатывающих производствах – 13,2%.

## Добыча полезных ископаемых



## Обрабатывающие производства



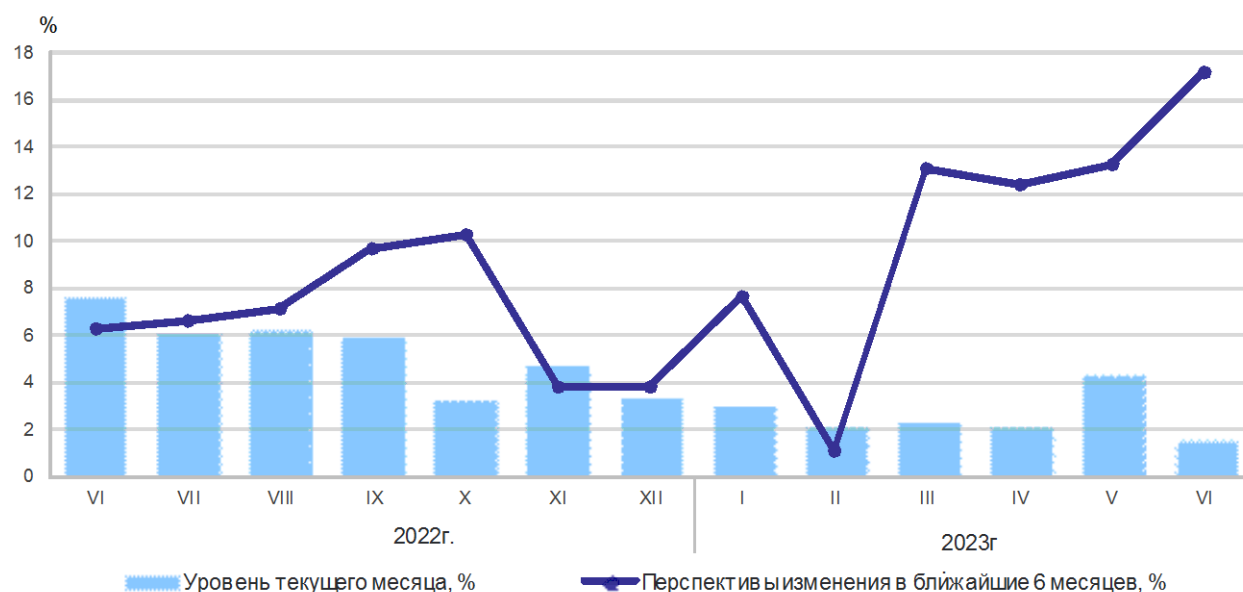
## Экономическая ситуация

В добыче полезных ископаемых сохраняется преобладание числа руководителей организаций, оценивающих текущую экономическую ситуацию на предприятии как благоприятную, над пессимистично настроенными (1,7%).

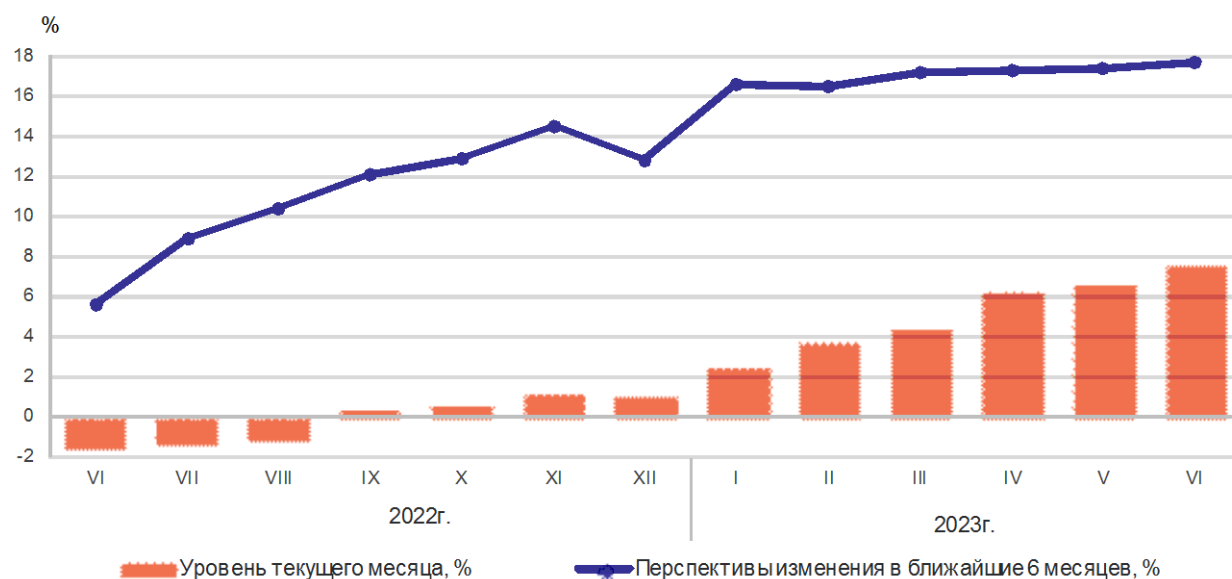
Число оптимистично смотрящих на перспективы изменения экономической ситуации в ближайшие 6 месяцев, превышает число ожидающих ухудшения ситуации на 17,2%.

В обрабатывающих производствах преобладание числа руководителей организаций, оценивающих текущую экономическую ситуацию и перспективу изменения экономической ситуации в ближайшие 6 месяцев на предприятии как благоприятную, выше (7,5% и 17,7% соответственно).

## Добыча полезных ископаемых



## Обрабатывающие производства



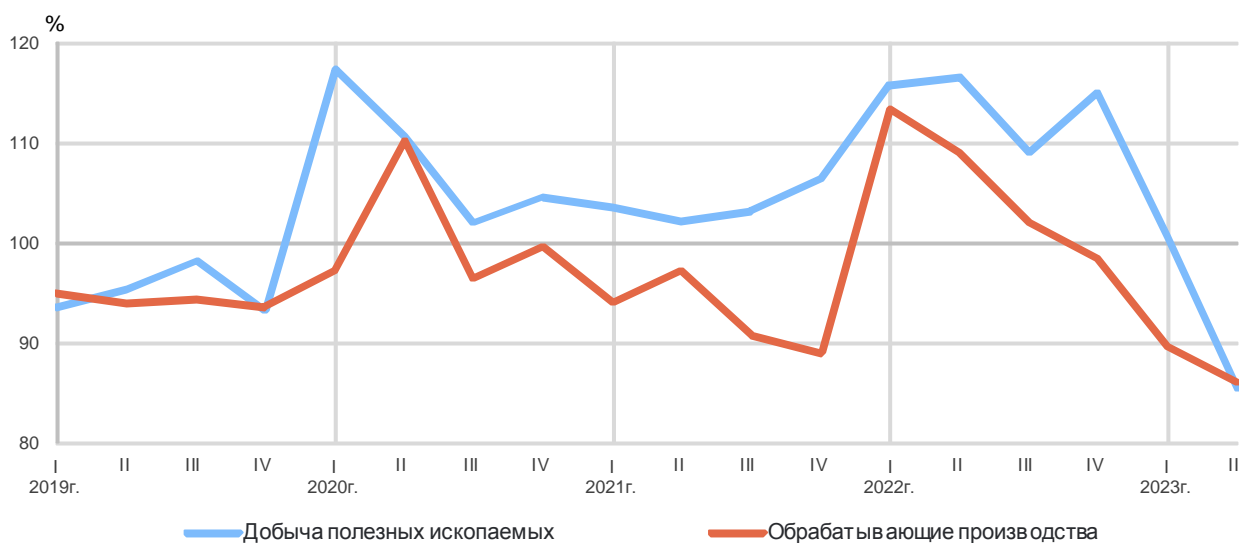
## Динамика факторов, ограничивающих рост производства

**Индекс деловых барьеров\*** отражает совокупные предпринимательские оценки факторов, лимитирующих деятельность предприятий.

В добыче полезных ископаемых индекс после роста в IV квартале 2022 г. снижается в 2023 г. второй квартал подряд (на 15,1 п.п. до 85,6%).

В обрабатывающих производствах ситуация аналогичная: снижение индекса, начавшееся в I квартале 2022 г. продолжается и во II квартале 2023 г. – 86,1%.

### Индекс деловых барьеров, %



\* Если индекс имеет значение ниже 100 – это указывает на снижение влияния барьеров для ведения производственной деятельности. Значение существенно выше 100 указывает на рост препятствий для ведения бизнеса.

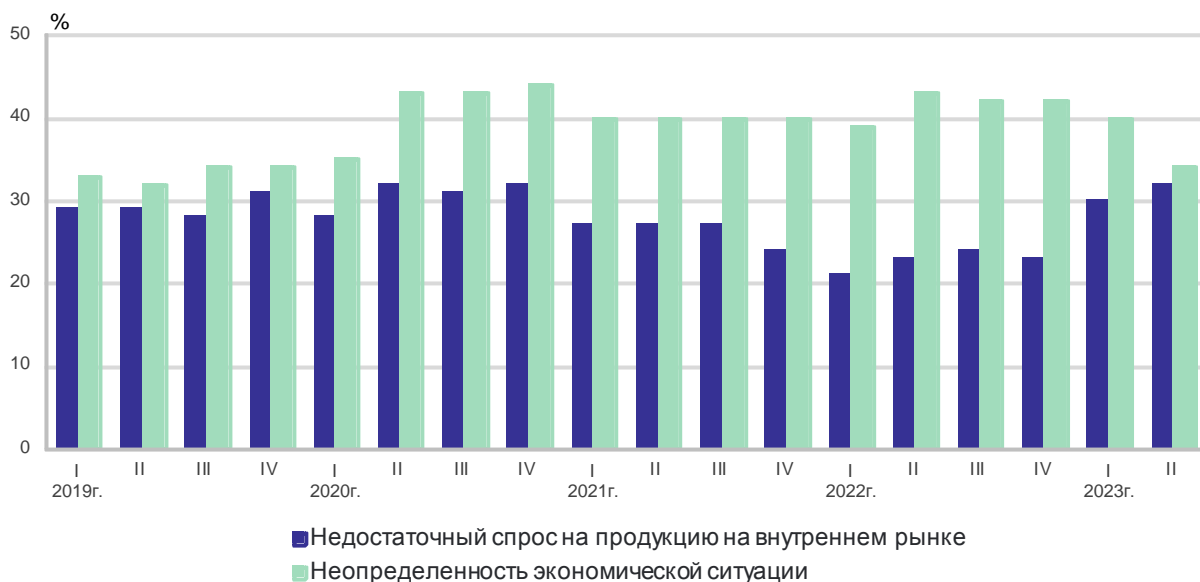
### Динамика индекса деловых барьеров, %

ОКВЭД2	с 2017 г.				2022 г.			2023 г.	
	минимальное значение		максимальное значение		II	III	IV	I	II
	дата	значение	дата	значение					
Добыча полезных ископаемых	июнь 2023 г.	85,6	март 2020 г.	117,5	116,7	109,1	115,1	100,7	85,6
Обрабатывающие производства	июнь 2023 г.	86,1	июнь 2017 г.	119,6	109,0	102,1	98,5	89,6	86,1

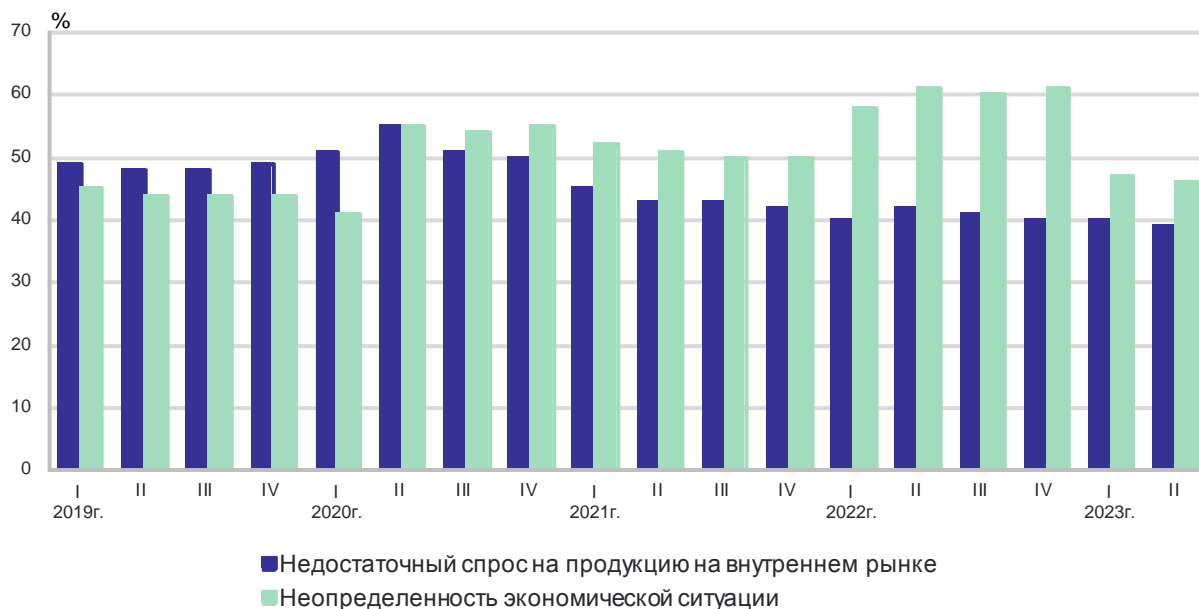
Значительное влияние на индекс деловых барьеров в добыче полезных ископаемых оказал рост положительных оценок респондентов спроса на продукцию на внешнем рынке и экономической ситуации, а также снижение числа респондентов, отметивших фактор «Неопределенность экономической ситуации» (на 6 п.п. до 34%).

В обрабатывающем секторе снижение индекса деловых барьеров было определено ростом позитивных оценок руководителей спроса на продукцию на внешнем рынке и экономической ситуации.

### Добыча полезных ископаемых



### Обрабатывающие производства



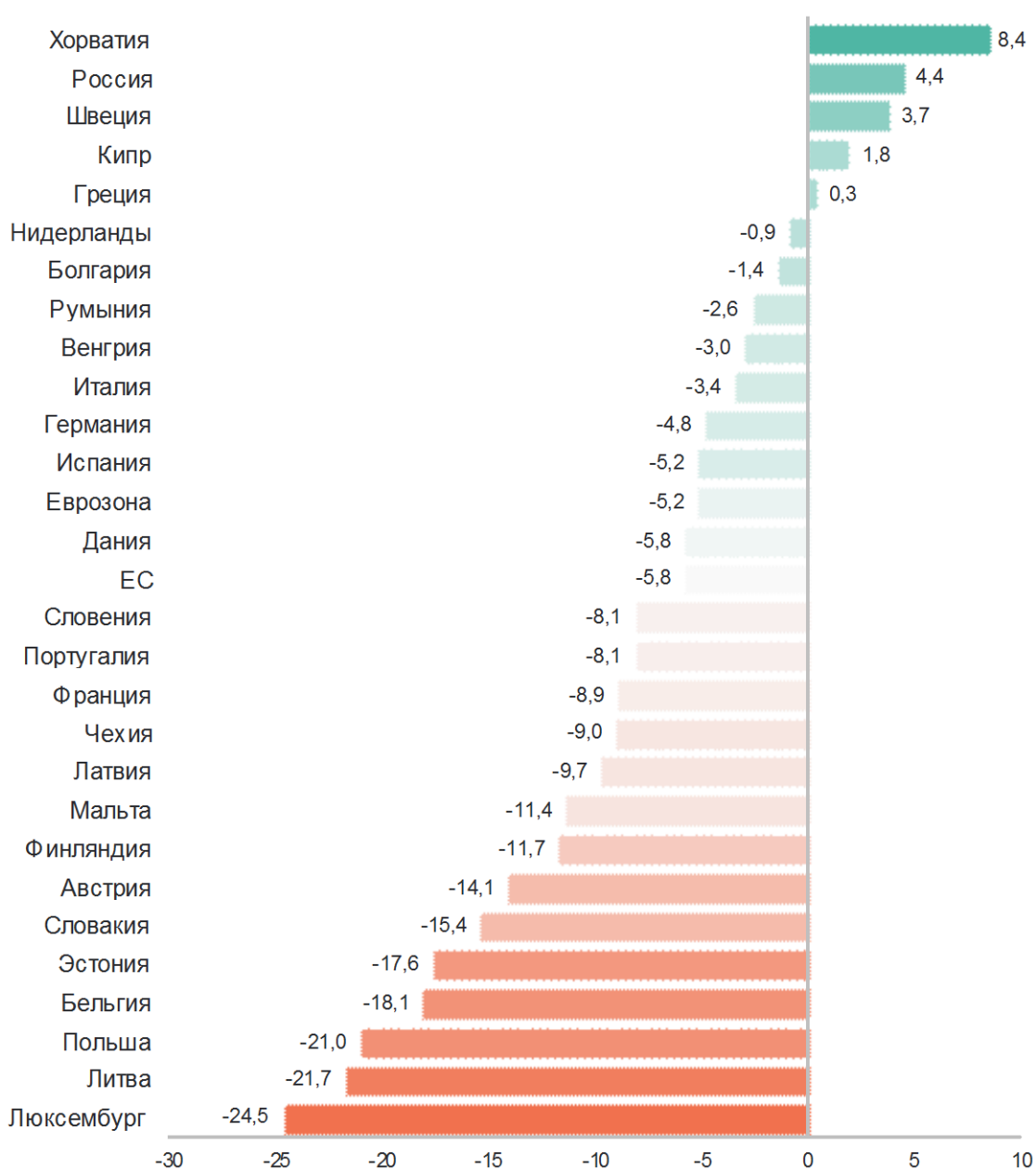


## Производственная конъюнктура в России и отдельных странах\*

Индекс предпринимательской уверенности в обрабатывающих производствах в России в мае составил 4,4%, по Евросоюзу – (-5,8%).

Среди отдельных стран, входящих в Европейский Союз, наибольшее значение индекса предпринимательской уверенности наблюдалось в Хорватии – 8,4% и Швеции – 3,7%. В Германии индекс продолжил снижение и составил (-4,8%). В группу с самыми низкими индексами (Литва (-21,7%) и Польша (-21,0%)) вошел Люксембург – (-24,5%).

## Индекс предпринимательской уверенности в России и других странах в мае 2023 г.



## Индекс предпринимательской уверенности в России и других странах

	2022 г.								2023 г.				
	май	июнь	июль	август	сентябрь	октябрь	ноябрь	декабрь	январь	февраль	март	апрель	май
Россия	-5,4	-6,5	-6,8	-7,2	-5,5	-4,3	-3,0	-2,5	1,9	2,6	4,4	3,7	4,4
ЕС	4,9	4,8	2,2	1,1	-0,5	-1,5	-2,1	-1,6	-0,4	-1,0	-2,0	-3,8	-5,8
Еврозона	5,9	7,0	3,5	1,5	0,2	-0,5	-1,3	-0,8	0,9	0,1	-0,7	-2,8	-5,2
Австрия	3,4	7,2	3,2	-3,4	-3,5	-6,5	-7,3	-8,8	-5,4	-2,1	-6,9	-8,1	-14,1
Бельгия	-3,0	-7,6	-6,5	-10,9	-16,6	-19,5	-19,0	-14,0	-15,9	-15,4	-13,0	-15,0	-18,1
Болгария	-4,8	-0,8	-1,1	-1,7	-1,6	-2,1	-0,5	0,6	-0,8	-1,0	-0,1	-2,5	-1,4
Венгрия	1,1	3,1	0,0	-2,2	-2,5	-7,3	-9,7	-3,8	-4,7	-9,4	-4,5	-7,8	-3,0
Германия	14,6	15,0	11,1	7,9	4,4	3,3	3,4	3,0	4,0	2,3	-0,2	-1,3	-4,8
Греция	6,9	1,2	-1,4	-2,8	-3,7	-5,6	-4,2	-0,5	3,6	4,9	2,0	2,3	0,3
Дания	-4,1	-9,5	-10,6	-3,5	-10,0	-14,2	-13,1	-14,6	-15,5	-15,2	-14,3	-15,2	-5,8
Ирландия	4,7	17,1	2,0	7,5	9,8	6,7	3,5	10,2	21,8	...	...	...	...
Испания	1,0	1,7	-4,9	-5,5	-5,1	-3,9	-7,5	-4,7	-3,7	-5,9	-3,2	-1,5	-5,2
Италия	3,7	2,6	0,8	-1,1	-3,5	-3,9	-2,8	-3,1	-2,0	-1,7	-0,9	-2,1	-3,4
Кипр	-10,6	-13,2	-7,5	-7,4	-3,7	-6,1	-9,1	-7,5	-4,7	-3,9	-0,5	-2,6	1,8
Латвия	-3,1	-5,1	-4,7	-5,8	-8,2	-8,5	-8,7	-8,3	-7,5	-7,0	-5,3	-7,2	-9,7
Литва	-0,2	-4,5	-3,2	-5,0	-7,0	-10,9	-10,5	-17,5	-13,8	-17,6	-17,2	-20,0	-21,7
Люксембург	-1,8	-1,0	-12,4	-9,7	-4,6	-13,5	-17,9	-15,7	-13,7	-12,5	-9,4	-19,3	-24,5
Мальта	-14,8	-10,3	-14,3	-21,4	-11,4	-20,9	-16,7	-23,5	-8,6	-3,2	6,8	8,5	-11,4
Нидерланды	6,3	4,9	4,8	2,1	0,4	0,0	0,9	1,1	1,0	1,1	1,6	0,0	-0,9
Польша	-15,5	-17,0	-19,6	-20,0	-21,5	-20,8	-21,2	-19,9	-19,3	-18,8	-18,0	-20,1	-21,0
Португалия	-3,8	-3,2	-4,0	-5,4	-5,6	-6,9	-7,1	-6,4	-5,9	-3,9	-2,5	-5,6	-8,1
Румыния	-0,4	-0,3	-0,6	-1,1	-0,7	0,4	0,1	-0,6	-1,0	-1,3	0,1	-0,9	-2,6
Словакия	3,6	-4,0	-5,4	-7,6	-7,1	-9,6	-12,7	-13,1	-9,4	-11,0	-0,6	-3,7	-15,4
Словения	2,0	-0,2	-1,1	-1,4	-7,6	-8,5	-4,6	-3,3	-3,6	-5,8	-5,8	-8,9	-8,1
Финляндия	12,9	9,0	4,8	1,6	-0,9	-4,5	-7,9	-7,5	-3,8	-6,4	-11,6	-12,1	-11,7
Франция	0,1	0,2	-0,7	-4,6	-6,6	-6,8	-9,1	-8,5	-6,3	-6,3	-4,5	-10,4	-8,9
Хорватия	10,6	12,3	3,7	2,8	5,1	8,4	6,3	8,4	2,9	11,1	8,3	7,1	8,4
Чехия	4,1	3,3	-3,5	-5,0	-4,2	-10,8	-12,6	-8,6	-3,9	-6,7	1,1	-4,3	-9,0
Швеция	27,3	20,8	20,4	19,0	12,7	8,3	9,6	7,6	4,7	7,1	6,2	1,2	3,7
Эстония	7,5	4,2	-0,6	-4,5	-7,4	-8,9	-11,7	-14,0	-12,2	-15,4	-15,2	-15,6	-17,6

\* По данным Организации экономического сотрудничества и развития (ОЭСР) (кроме России) с учетом сезонной корректировки.

## Краткий методологический комментарий

**Цель конъюнктурных обследований** – оперативное получение и анализ качественной информации о состоянии и динамике показателей деловой активности организаций в изучаемом секторе экономики.

**Программа обследований** базируется на международной практике изучения **уровня и тенденций** предпринимательской активности и разработана с учетом мировой практики проведения подобных работ, в частности, Европейской Гармонизированной системы. Обследование основывается на анкетном опросе руководителей организаций о сложившемся в анализируемом периоде состоянии и изменениях экономической деятельности возглавляемых ими структур, а также их ожиданиях на ближайшие 3 месяца.

**Вопросы в анкетах** связаны с оценкой текущего положения в организациях и основываются на сопоставлении фактических результатов с «достаточным» уровнем: «более чем достаточный» уровень, соответствует «достаточному» уровню, «недостаточный» уровень. При оценке изменения показателей деловой активности организаций во времени используется следующая градация: «увеличение» («улучшение», «повышение»), «без изменений», «уменьшение» («ухудшение», «снижение»).

**Результаты обследований обобщаются в виде простых и композитных индикаторов** деловой активности организаций.

В качестве **простых индикаторов** используются **балансы оценок показателей** (в процентах), определяемые разностью долей респондентов, отметивших «увеличение» и «уменьшение» показателя по сравнению с предыдущим периодом, а также разностью долей респондентов, оценивших уровень показателя как «более чем достаточный» и «недостаточный» в обследуемом периоде. Результаты последовательных обследований обычно представляются в виде временных рядов балансов оценок показателей, характеризующих деловой климат.

На основе балансов оценок показателей рассчитывается **индекс предпринимательской уверенности** (в процентах), характеризующий обобщенное состояние предпринимательского поведения в изучаемом секторе экономики.

В добыче полезных ископаемых, обрабатывающих производствах **индекс предпринимательской уверенности** рассчитывается как среднее арифметическое значение балансов оценок фактически сложившихся уровней спроса (портфеля заказов), запасов готовой продукции (с обратным знаком), а также ожидаемого в ближайшие 3 месяца изменения выпуска продукции.

**Индекс делового климата** оценивается методом главных компонент факторного анализа из временных рядов балансов оценок:

- уровень спроса (портфель заказов) на внутреннем рынке;
- изменение спроса (портфеля заказов) на внутреннем рынке по сравнению с предыдущим кварталом;
- изменение спроса (портфеля заказов) на внешнем рынке по сравнению с предыдущим кварталом;
- изменение выпуска продукции по сравнению с предыдущим кварталом;
- изменение ожидаемого выпуска продукции в ближайшие 3 месяца;
- изменение экономической ситуации на предприятии по сравнению с предыдущим кварталом.

**Индекс деловых барьеров** рассчитывается методом главных компонент факторного анализа из временных рядов балансов оценок:

- фактор «Недостаточный спрос на продукцию предприятия на внутреннем рынке»;
- фактор «Неопределенность экономической ситуации»;
- изменение спроса (портфеля заказов) на внутреннем рынке по сравнению с предыдущим месяцем (с обратным знаком, с исключением сезонного фактора);
- изменение выпуска продукции по сравнению с предыдущим месяцем (с обратным знаком, с исключением сезонного фактора);
- изменение экономической ситуации на предприятии по сравнению с предыдущим месяцем (с обратным знаком, с исключением сезонного фактора).

Индексы рассчитываются с использованием весовых коэффициентов, позволяющих корректировать вклад ответа каждой организации в общее значение индикатора в зависимости от численности его работников, увеличивая значимость ответов крупных предприятий.

Из всех компонентов композитных индексов (за исключением лимитирующих факторов) исключен сезонный фактор с помощью программного обеспечения «JDemetra+»; при поступлении новых данных статистических наблюдений динамика индексов может быть уточнена.

С 2023 года показатель «Факторы, ограничивающие рост производства» разрабатывается с квартальной периодичностью и будет публиковаться в марте, июне, сентябре и декабре.

Официальная статистическая методология расчета показателей «Индекс предпринимательской уверенности», «Индикатор делового климата» и «Индекс деловых барьеров» утверждена приказом Росстата от 14 сентября 2022 года № 632.

Исходные данные и Индекс предпринимательской уверенности (без взвешивания и сезонной корректировки) размещены:

- Сайт Росстата / Главная страница / Статистика / Официальная статистика / Опережающие индикаторы по видам экономической деятельности / Добыча полезных ископаемых, обрабатывающие производства, обеспечение электрической энергией, газом и паром; кондиционирование воздуха (<https://rosstat.gov.ru/storage/me diabank/>);

- Витрина данных на сайте Росстата / Обзор деловой и экономической активности / Индекс предпринимательской уверенности / Деловая активность предприятий (<https://showdata.gks.ru/finder/>).

---

<sup>1</sup> Без учета статистической информации по Донецкой Народной Республике, Луганской Народной Республике, Запорожской и Херсонской областям.